



ធនាគារជាតិ នៃ កម្ពុជា
NATIONAL BANK OF CAMBODIA

ព្រឹត្តិបត្រស្ថិតិសីលក្លរីខណ្ឌ

Balance of Payments Statistics Bulletin

ត្រីមាសទី២ ឆ្នាំ២០២៣ លេខ ៨០
Second Quarter 2023, Series No. 80



ប្រសាសន៍របស់ លោកជំទាវ ទេសាភិបាល ធនាគារជាតិនៃកម្ពុជា



ធនាគារជាតិនៃកម្ពុជា មានសេចក្តីសោមនស្ស សូមផ្សព្វផ្សាយព្រឹត្តិបត្រស្ថិតិជញ្ជីងទូទាត់លេខ៨០ ប្រចាំត្រីមាសទី២ ឆ្នាំ២០២៣ ដែលត្រូវបានបោះពុម្ពផ្សាយជាភាសាខ្មែរ និងភាសាអង់គ្លេស ជាប្រាក់រៀល។ ព្រឹត្តិបត្រនេះត្រូវបានចងក្រងឡើងជាមួយនឹងសេរីទិន្នន័យជាប្រចាំត្រីមាស រួមមានស្ថិតិជញ្ជីងទូទាត់ ស្ថានភាពវិនិយោគអន្តរជាតិ និងបំណុលក្រៅប្រទេស ព្រមជាមួយនឹងការពិពណ៌នាសង្ខេបពីបច្ចុប្បន្នភាពវិស័យក្រៅប្រទេសរបស់ប្រទេសកម្ពុជា។ ព្រឹត្តិបត្រស្ថិតិជញ្ជីងទូទាត់ និងតារាងសង្ខេបស្ថិតិពាក់ព័ន្ធទាំងនេះ អាចស្វែងរកបាននៅលើគេហទំព័ររបស់ធនាគារជាតិនៃកម្ពុជា។

ធនាគារជាតិនៃកម្ពុជា សូមជូនដំណឹងដល់សាធារណជនជ្រាបថា ព្រឹត្តិបត្រស្ថិតិជញ្ជីងទូទាត់នេះត្រូវបានចងក្រងនិងចេញផ្សាយ ដោយអនុលោមតាមវិធីសាស្ត្រចងក្រងស្ថិតិជញ្ជីងទូទាត់និងស្ថានភាពវិនិយោគអន្តរជាតិបោះពុម្ពលើកទី៦ (BPM6) នៅឆ្នាំ២០០៩ ដោយមូលនិធិរូបិយវត្ថុអន្តរជាតិ (IMF)។ ធនាគារជាតិនៃកម្ពុជា នៅតែបន្តអភិវឌ្ឍ និងពង្រឹងវិធីសាស្ត្រចងក្រងស្ថិតិជញ្ជីងទូទាត់នេះឱ្យមានភាពប្រសើរឡើង ដើម្បីផលិតទិន្នន័យស្ថិតិជញ្ជីងទូទាត់ក្រោមតារាងស្តង់ដារអន្តរជាតិសម្រាប់បម្រើដល់ការប្រើប្រាស់របស់សាធារណជន ឱ្យកាន់តែមានប្រសិទ្ធភាពខ្ពស់។

“កំណត់បង្ហាញបច្ចេកទេស” នៅផ្នែកខាងក្រោយនៃព្រឹត្តិបត្រនេះបានបង្ហាញអំពីសេចក្តីអធិប្បាយសង្ខេប សម្រាប់អ្នកអាន អ្នកប្រើប្រាស់ទិន្នន័យ និងសាធារណជន ក្នុងការស្វែងយល់បន្ថែមអំពីវិធីសាស្ត្រចងក្រង BPM6 ដោយក្នុងនោះរួមមាន ទស្សនាទាននិងនិយមន័យ ប្រភពទិន្នន័យ វិធីសាស្ត្រចងក្រង និងតារាងសង្ខេបស្តីពីការផ្លាស់ប្តូររវាង BPM5 និង BPM6។

ធនាគារជាតិនៃកម្ពុជា សូមថ្លែងអំណរគុណចំពោះ ក្រសួង-ស្ថាប័នពាក់ព័ន្ធ និងអ្នកផ្តល់ទិន្នន័យ ដែលតែងតែផ្តល់កិច្ចសហការល្អក្នុងការផ្តល់ទិន្នន័យ ជាធាតុចូលយ៉ាងសំខាន់គាំទ្រដល់និរន្តរភាពនៃការចងក្រងស្ថិតិជញ្ជីងទូទាត់ក៏ដូចជាព្រឹត្តិបត្រស្ថិតិជញ្ជីងទូទាត់របស់ប្រទេសកម្ពុជានាពេលកន្លងមក។

ធនាគារជាតិនៃកម្ពុជា សូមថ្លែងអំណរគុណចំពោះចំណាប់អារម្មណ៍របស់អ្នកអាន និងអ្នកប្រើប្រាស់ទិន្នន័យមកលើព្រឹត្តិបត្រស្ថិតិជញ្ជីងទូទាត់របស់ប្រទេសកម្ពុជា។

ថ្ងៃសុក្រ ៨កើត ខែភទ្របទ ឆ្នាំថោះ បញ្ចស័ក ព.ស.២៥៦៧
រាជធានីភ្នំពេញ ថ្ងៃទី២២ ខែកញ្ញា ឆ្នាំ២០២៣

ទេសាភិបាល

ជា សរី

មាតិកា

២០២០

ទំព័រ

កំណត់សម្គាល់	៣
ផ្នែកសំខាន់ៗ	៤
សមាសភាគគន្លឹះ	៤
បំណុលគន្លឹះ	៤
រូបទី១ ៖ សមាសភាគគណនីចរន្ត និងគណនីដើមទុន	៤
ការវិភាគលើការដ្ឋានស្ថាន	៥
គណនីចរន្ត និងគណនីដើមទុន	៥
គណនីចរន្ត	៥
រូបទី២ ៖ ការនាំចេញ និងការនាំចូល	៥
រូបទី៣ ៖ សេវា (ឥណទាន និងឥណពន្ធ)	៦
រូបទី៤ ៖ ចំណូលបឋម (ឥណទាន និងឥណពន្ធ)	៧
រូបទី៥ ៖ ចំណូលបន្ទាប់បន្សំ (ឥណទាន និងឥណពន្ធ)	៨
គណនីដើមទុន	៨
រូបទី៦ ៖ គណនីដើមទុន	៨
គណនីហិរញ្ញវត្ថុ	៩
រូបទី៧ ៖ សមាសភាគគណនីហិរញ្ញវត្ថុ	៩
ស្ថានភាពវិនិយោគអន្តរជាតិ	១០
រូបទី៨ ៖ សមាសភាគស្ថានភាពវិនិយោគអន្តរជាតិ	១០
តារាងស្ថិតិជញ្ជីងទូទាត់	១១
តារាង១ ៖ តារាងស្ថិតិជញ្ជីងទូទាត់របស់ប្រទេសកម្ពុជា	១១
តារាង២ ៖ គណនីទំនិញ	១២
តារាង៣ ៖ គណនីសេវា	១៣
តារាង៤ ៖ គណនីចំណូលបឋម	១៤
តារាង៥ ៖ គណនីចំណូលបន្ទាប់បន្សំ	១៥
តារាង៦ ៖ គណនីដើមទុន	១៦
តារាង៧ ៖ គណនីហិរញ្ញវត្ថុ	១៧
តារាង៨ ៖ ស្ថានភាពវិនិយោគអន្តរជាតិ	១៨
តារាង៩ ៖ បំណុលក្រៅប្រទេស បែងចែកតាមប្រភេទ	១៩
តារាង១០ ៖ អនុបាតជញ្ជីងទូទាត់	២០
កំណត់បន្ទាញបច្ចេកទេស	២១

កំណត់សម្គាល់ ៖

ការសាកសួរព័ត៌មាន

ចំពោះព័ត៌មានបន្ថែមអំពីស្ថិតិជញ្ជីងទូទាត់ និងស្ថិតិដែលពាក់ព័ន្ធសូមទំនាក់ទំនងមក នាយកដ្ឋានស្ថិតិ នៃអគ្គនាយកដ្ឋានបច្ចេកទេសធនាគារជាតិនៃកម្ពុជា តាមទូរស័ព្ទលេខ៖ (៨៥៥) ២៣ ៧២២ ៥៦៣-១១១៨ ឬតាមអ៊ីម៉ែល statistics@nbc.gov.kh។

ការចេញផ្សាយលើកក្រោយ

ការចេញផ្សាយ

ពេលវេលាចេញផ្សាយ

ត្រីមាសទី៣ ឆ្នាំ២០២៣

ថ្ងៃទី២៩ ខែធ្នូ ឆ្នាំ២០២៣

ការកែប្រែក្នុងការចេញផ្សាយលើកនេះ

កំណែ ៖

ការចេញផ្សាយលើកនេះ រាប់បញ្ចូលការកែតម្រូវទិន្នន័យមួយចំនួននៅក្នុងគណនីចរន្ត និងគណនីហិរញ្ញវត្ថុ។

ការកែតម្រូវក្នុងគណនីចរន្ត រួមមាន ១/- គណនីទំនិញ ផ្នែកការនាំចេញ (ឥណទាន) ក្នុងត្រីមាសទី២ ឆ្នាំ២០២២ ២/- គណនីសេវា ផ្នែកសេវាធ្វើដំណើរ (ឥណពន្ធ) ក្នុងត្រីមាសទី១ ឆ្នាំ២០២៣ ៣/- គណនីចំណូលបឋម ផ្នែកចំណូលពីការវិនិយោគ (ឥណពន្ធ) ក្នុងត្រីមាសទី១ ឆ្នាំ២០២៣។

ការកែតម្រូវក្នុងគណនីហិរញ្ញវត្ថុ លើគណនីទ្រព្យសកម្មជាទុនបម្រុង និងវិនិយោគផ្សេងទៀតនៅកម្ពុជា ក្នុងត្រីមាសទី១ ឆ្នាំ២០២៣។

ការកែតម្រូវទាំងនេះ ត្រូវបានធ្វើឡើងដោយសារការកែតម្រូវពីសំណាក់ប្រភពទិន្នន័យ និងវិធីសាស្ត្រចងក្រង។

ការកែប្រែក្នុងការចេញផ្សាយលើកក្រោយ

ការកែតម្រូវនឹងត្រូវបានរៀបចំធ្វើឡើងផងដែរចំពោះសមាសភាគមួយចំនួនផ្សេងទៀតនៃស្ថិតិជញ្ជីងទូទាត់ដោយយោងទៅតាមការកែតម្រូវការប៉ាន់ស្មានពីប្រភពទិន្នន័យ។

អក្សរកាត់

- BOP** ស្ថិតិជញ្ជីងទូទាត់
- BPM6** វិធីសាស្ត្រចងក្រងស្ថិតិជញ្ជីងទូទាត់និងស្ថានភាពវិនិយោគអន្តរជាតិ បោះពុម្ពលើកទី៦
- NBC** ធនាគារជាតិនៃកម្ពុជា
- n.i.e** មិនមានរាប់បញ្ចូលនៅកន្លែងផ្សេងទៀត

ការតម្រឹមតួលេខ

ភាពខ្វះចន្លោះដោយអន្លើរវាងចំនួនសរុប និងផលបូកក្នុងការបោះពុម្ពផ្សាយលើកនេះ បណ្តាលមកពីការតម្រឹមតួលេខ។

ឯកតារូបិយវត្ថុ

១ ប៊ីលានរៀល = ១.000.000.000 រៀល។

ផ្នែកសំខាន់ៗ

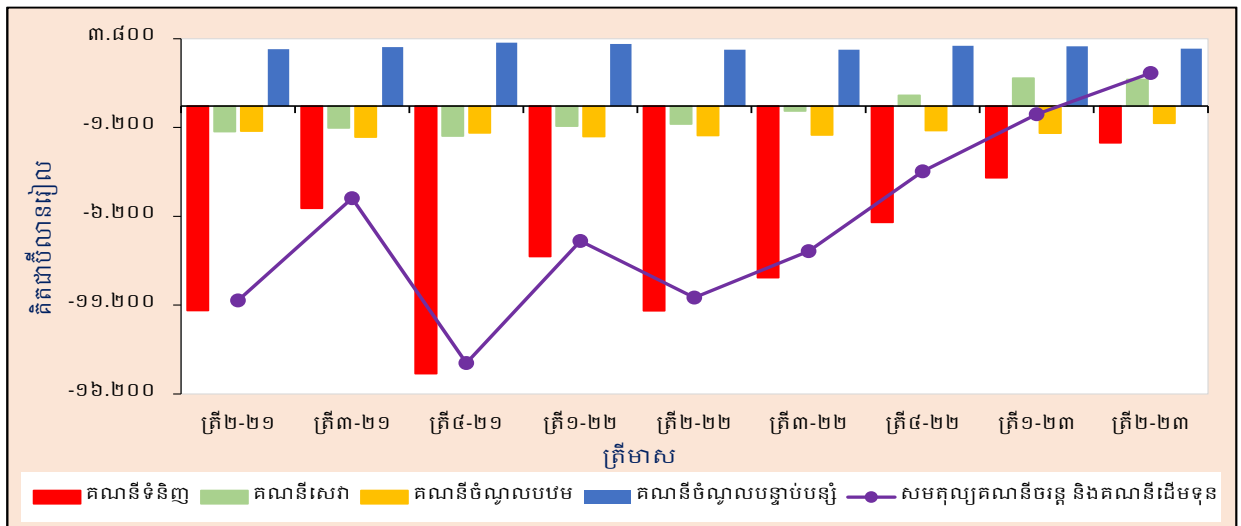
សមាសភាគគណនី៖

គិតជាប៊ីលានរៀល	ត្រី.២-២១	ត្រី.៣-២១	ត្រី.៤-២១	ត្រី.១-២២	ត្រី.២-២២	ត្រី.៣-២២	ត្រី.៤-២២	ត្រី.១-២៣	ត្រី.២-២៣	បម្រែបម្រួល % ត្រី.២-២៣/ត្រី.១-២៣	បម្រែបម្រួល % ត្រី.២-២៣/ត្រី.២-២២
គណនីចរន្ត និងគណនីដើមទុន											
សមតុល្យគណនីទំនិញ	-១១.៨០៦	-៨.៧៨៣	-១៥.០៥៦	-៨.៨៦៥	-១១.៤១៤	-៨.៦៦២	-៦.៤៣៨	-៤.០៣១	-២.០៥៤	-៤៨,៨	-៨២,១
សេវា (សុទ្ធ)	-១.៤២៦	-១.២២៩	-១.៦៨៦	-១.១១៨	-១.០០៣	-២៦៨	៦១៤	១.៤៧៩	១.៥០២	-៤,៨	-
ចំណូលបឋម (សុទ្ធ)	-១.៤១១	-១.៧៤៤	-១.៨០៤	-១.៧១៧	-១.៦៥២	-១.៣៦៦	-១.៣៦៦	-១.៥១៨	-៨៥,៨	-៣៦,៩	-៤២,០
ចំណូលបន្ទាប់បន្សំ (សុទ្ធ)	៣.១៩៩	៣.៣២៣	៣.៥៧៩	៣.៥១១	៣.១៧៧	៣.១៧៥	៣.៤០១	៣.៣៦៦	៣.២៣៨	-៣,៤	១,៩
សមតុល្យគណនីដើមទុន	២០៩	២១០	២១០	២១៤	២១៤	២១៤	២១៤	១៤២	១៤៣	០,៨	-៣៣,០
សមតុល្យគណនីចរន្ត និងគណនីដើមទុន	-១០.៩៣៦	-៨.១៨៤	-១៥.០៤០	-៧.១៦៦	-១០.៧៧៩	-៨.១៦២	-៣.៦៧៦	-៤.០២១	១.៥០២	-	-
គណនីហិរញ្ញវត្ថុ											
វិនិយោគផ្ទាល់ (សុទ្ធ)	-៣.៣៤៦	-៣.៩៩៤	-៣.៣៤៦	-៣.១៦៦	-៣.២៧៤	-៣.៩៤៤	-៣.៦៤៣	-៤.៤០៣	-៤.៣៩៤	-៤,៨	៣៨,៤
វិនិយោគលើផលបត្រ (សុទ្ធ)	៨៣	៨១	-១៤	៦២	៣៦	៣៥	៣២	១១៤	១.០៥៤	-	-
និស្សន្ទហិរញ្ញវត្ថុ (សុទ្ធ)	មិនមាន	មិនមាន	មិនមាន	មិនមាន	មិនមាន	មិនមាន	មិនមាន	មិនមាន	មិនមាន	-	-
វិនិយោគផ្សេងទៀត (សុទ្ធ)	-៤.៥៤៤	-៤.៦៧១	-១២.២៧៤	-៧.៥៤៤	-៦.១៥៣	២០៩	-៤២៧	២.៧៨៤	-៣,៤	-១.០១២	-
ទ្រព្យសកម្មជាតិបម្រុងបរទេស	៣០៤	២៣១	៤៣	១.៦៥៤	១.៦២២	២១១	១.៦៦១	៣២២	១.៣៦៦	-	-១៥,៤
សមតុល្យគណនីហិរញ្ញវត្ថុ	-១១.៥០៧	-៨.១៨៤	-១៥.៦៣៧	-៨.៣១១	-៧.៤១៥	-៣.៥៥២	-៤.៧៩៤	-២.២៦៣	-២.០១២	-១១,១	-៧២,៩
ស្ថានភាពវិនិយោគអន្តរជាតិ											
ស្ថានភាពវិនិយោគអន្តរជាតិ (សុទ្ធ)	-១១១.៤២៧	-១២២.៥១០	-១៣១.៤៥១	-១៣៦.៨៥៦	-១៤៥.៩៤៤	-១៥៤.១១៦	-១៦១.៤៤២	-១៥៦.៤៧០	-១៦២.៤១៦	៣,៨	១១,៣

ចំណុចគន្លឹះ៖

ក្នុងត្រីមាសទី២ ឆ្នាំ២០២៣ នេះ ជញ្ជីងទូទាត់កម្ពុជាបានប្តូរមកជាអតិរេក ១.៣៦៦ ប៊ីលានរៀល ពីឱនភាព ៣២២ ប៊ីលានរៀល ក្នុងត្រីមាសមុន ដោយសារគណនីចរន្ត និងដើមទុន បានប្តូរពីឱនភាព ទៅជាអតិរេក ខណៈពេលដែលលហូរចូលទ្រព្យសកម្មគណនីហិរញ្ញវត្ថុថយចុះ។ គណនីចរន្ត និងដើមទុន មានអតិរេក ១.៤៦៥ ប៊ីលានរៀល ធៀបនឹងឱនភាព ៤៦១ ប៊ីលានរៀល ក្នុងត្រីមាសមុន ជាលទ្ធផលមក ពីការថយចុះនៃឱនភាពគណនីទំនិញ និងសេវា និងគណនីចំណូលបឋម ខណៈដែលអតិរេកគណនី ចំណូលបន្ទាប់បន្សំ បានថយចុះ។

រូបទី១ ៖ សមាសភាគគណនីចរន្ត និងគណនីដើមទុន



គណនីហិរញ្ញវត្ថុមានទ្រព្យសកម្មសុទ្ធ ២.០១២ ប៊ីលានរៀល បានថយចុះ ២៥១ ប៊ីលានរៀល (១១,១%) ធៀបនឹងត្រីមាសមុន ជាចម្បងដោយសារទ្រព្យសកម្មនៃខ្ទង់វិនិយោគផ្ទាល់សុទ្ធបានថយចុះ ស្របពេលដែលទ្រព្យសកម្មនៃវិនិយោគលើផលបត្របានកើនឡើង ខណៈដែលគណនីវិនិយោគ ផ្សេងទៀតបានប្តូរពីទ្រព្យសកម្មសុទ្ធនៅជាទ្រព្យអកម្មសុទ្ធ។

គិតត្រឹមចុងត្រីមាសទី២ ឆ្នាំ២០២៣ ស្ថានភាពវិនិយោគអន្តរជាតិរបស់ប្រទេសកម្ពុជាបាន បង្ហាញថាមានទ្រព្យអកម្មបរទេសសុទ្ធ ១៦២.៤១៦ ប៊ីលានរៀល បានកើនឡើង ៥.៥៤៦ ប៊ីលានរៀល (៣,៥%) ពី ១៥៦.៨៧០ ប៊ីលានរៀល នៅចុងត្រីមាសមុន និងបានកើនឡើង ១៦.៤៦៨ ប៊ីលានរៀល (១១,៣%) ពី ១៤៥.៩៤៨ ប៊ីលានរៀល នៅចុងត្រីមាសទី២ ឆ្នាំ២០២២។

ការវិភាគលើការប៉ាន់ស្មាន

គណនីចរន្ត និងគណនីដើមទុន

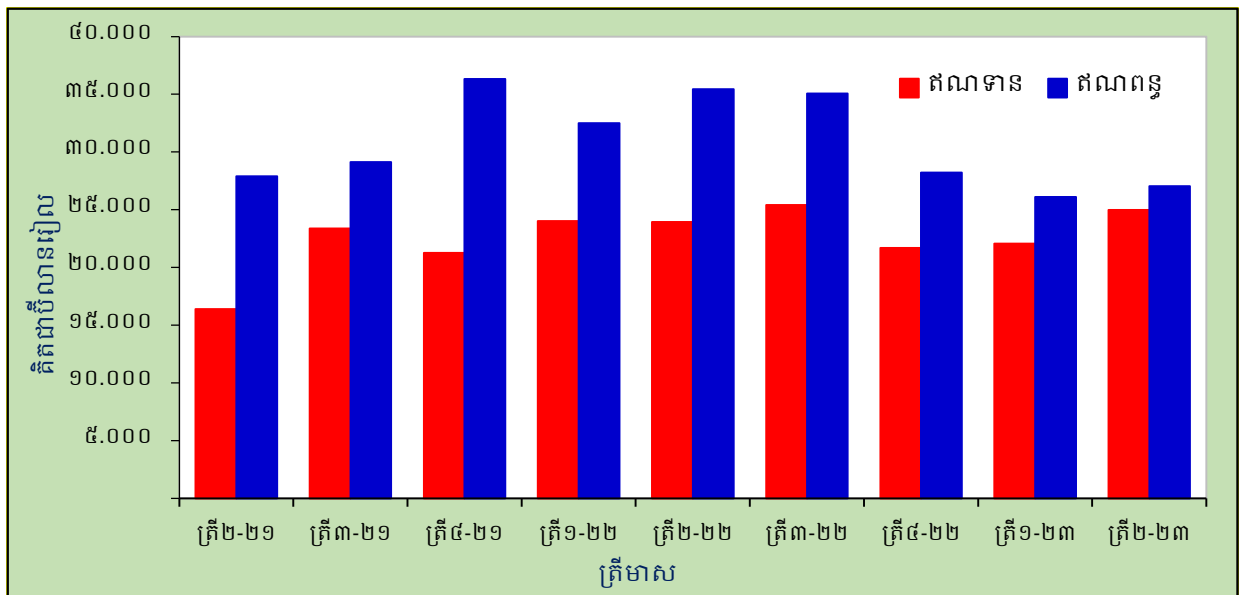
គណនីចរន្ត

គណនីចរន្តមានអតិរេក ១.៧២១ ប៊ីលានរៀល បានប្តូរពីឱនភាព ៦០៤ ប៊ីលានរៀល ក្នុង ត្រីមាសមុន និងឱនភាព ១០.៩៩៣ ប៊ីលានរៀល ក្នុងត្រីមាសដូចគ្នាឆ្នាំមុន។ ការប្តូរពីឱនភាពទៅជា អតិរេកនៃគណនីចរន្តនេះ ជាចម្បងបណ្តាលមកពីភាពប្រសើរឡើងនៃឱនភាពគណនីទំនិញ និង ចំណូលបឋម ខណៈដែលអតិរេកគណនីសេវា និងចំណូលបន្ទាប់បន្សំបានថយចុះ។

ទំនិញ

សមតុល្យគណនីទំនិញមានឱនភាព ២.០៥៩ ប៊ីលានរៀល បានថយចុះ ១.៩៧១ ប៊ីលានរៀល (៤៨,៩%) ពីឱនភាព ៤.០៣១ ប៊ីលានរៀល ក្នុងត្រីមាសមុន និង បានថយចុះ ៩.៤៥៥ ប៊ីលានរៀល (៨២,១%) ធៀបនឹងឱនភាព ១១.៥១៤ ប៊ីលានរៀល ក្នុងគ្រាដូចគ្នាឆ្នាំមុន។

រូបទី២ ៖ ការនាំចេញ និងការនាំចូល



ការនាំចេញទំនិញមាន ២៤.៩៨៣ ប៊ីលានរៀល បានកើនឡើង ២.៩១០ ប៊ីលានរៀល (១៣,២%) ពី ២២.០៧៤ ប៊ីលានរៀល ក្នុងត្រីមាសមុន។ ការកើនឡើងការនាំចេញនេះ ជាលទ្ធផល មកពីការកើនឡើងការនាំចេញសម្លៀកបំពាក់ ១.៤៥២ ប៊ីលានរៀល (២១,៥%) គ្រឿងអេឡិចត្រូនិក ៥៣៦ ប៊ីលានរៀល (២២%) ផលិតផលកាត់ដេរផ្សេងៗ ២៦៨ ប៊ីលានរៀល (១៤%) ស្បែកជើង ២២៥ ប៊ីលានរៀល (១៧%) ខណៈដែលការនាំចេញផលិតផលកសិកម្មបានថយចុះ ១១៩ ប៊ីលានរៀល (៧,៦%) និងទោចក្រយាន ២៩ ប៊ីលានរៀល (៤,២%)។ ធៀបនឹងគ្រាដូចគ្នាឆ្នាំមុន ការនាំចេញទំនិញ បានកើនឡើង ១.០៥៥ ប៊ីលានរៀល (៤,៤%) ពី ២៣.៩២៩ ប៊ីលានរៀល។

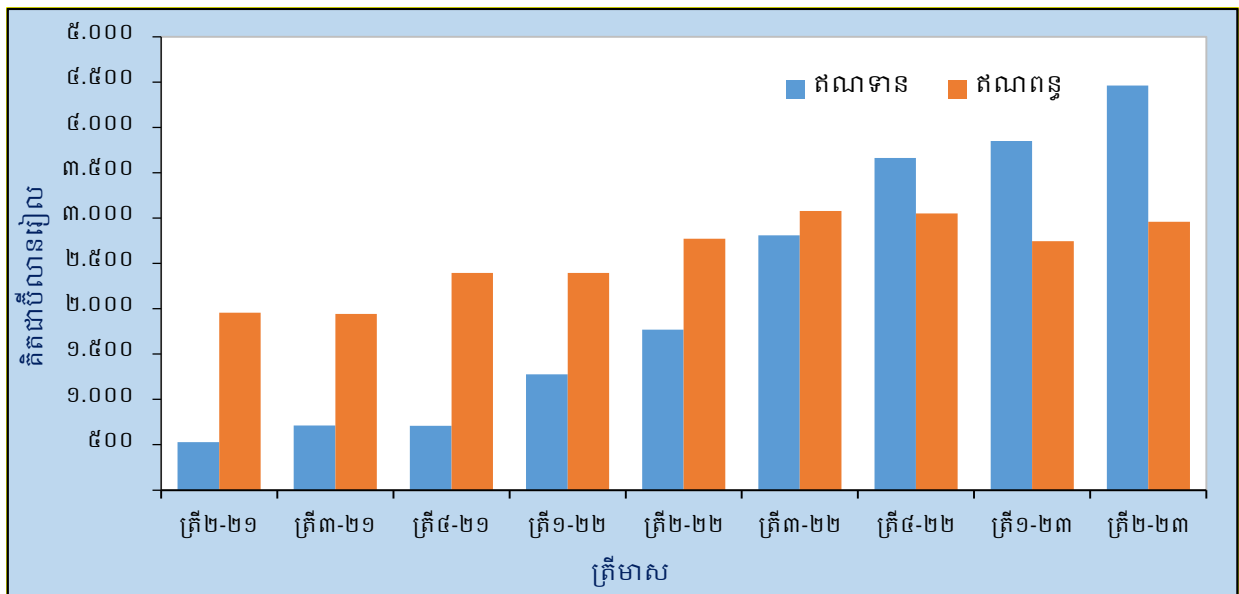
ការនាំចូលទំនិញមាន ២៧.០៤៣ ប៊ីលានរៀល បានកើនឡើង ៩៣៨ ប៊ីលានរៀល (៣,៦%) ពី ២៦.១០៥ ប៊ីលានរៀល ក្នុងត្រីមាសមុន។ ការកើនឡើងការនាំចូលនេះ ជាចម្បងដោយសារការ កើនឡើងការនាំចូលវត្ថុធាតុដើមសម្រាប់វិស័យកាត់ដេរ ៥៣៥ ប៊ីលានរៀល (១២,៩%) ខណៈដែល ការនាំចូលសម្ភារនិងបរិក្ខារសំណង់បានថយចុះ ៣៩៩ ប៊ីលានរៀល (១៤,៣%) ប្រេងឥន្ធនៈ ៣៦៦ ប៊ីលានរៀល (៧,៣%) យានយន្ត ១៦២ ប៊ីលានរៀល (១០,៤%) និងម្ហូបអាហារនិងភេសជ្ជៈ ៥៦ ប៊ីលានរៀល (៤,៣%)។ ធៀបនឹងត្រីមាសដូចគ្នាឆ្នាំមុន ការនាំចូលទំនិញបានថយចុះ ៨.៤០១ ប៊ីលានរៀល (២៣,៧%) ពី ៣៥.៤៤៣ ប៊ីលានរៀល។

សេវា

គណនីសេវាមានអតិរេកចំនួន ១.៥០២ ប៊ីលានរៀល បានថយចុះ ៧៨ ប៊ីលានរៀល (៥,៩%) ពី ១.៥៧៩ ប៊ីលានរៀល ក្នុងត្រីមាសមុន ជាចម្បងបណ្តាលមកពីការកើនឡើងការនាំចូលសេវាល្បឿន ជាងការនាំចេញសេវា និងបានប្តូរពីឱនភាព ១.០០៣ ប៊ីលានរៀល ក្នុងគ្រាដូចគ្នាឆ្នាំមុន។

ការនាំចេញសេវាមាន ៤.៤៦១ ប៊ីលានរៀល បានកើនឡើង ១៣៧ ប៊ីលានរៀល (៣,២%) ពី ៤.៣២៤ ប៊ីលានរៀល ក្នុងត្រីមាសមុន ជាចម្បងដោយសារការកើនឡើងការនាំចេញសេវា ទូរគមនាគមន៍ កុំព្យូទ័រ និងព័ត៌មាន ៩១ ប៊ីលានរៀល (៥៣%) ទំនិញនិងសេវារដ្ឋាភិបាល n.i.e ៦៥ ប៊ីលានរៀល (១,៩ដង) សេវាដឹកជញ្ជូន ១៨ ប៊ីលានរៀល (៣,៩%) សេវាសាងសង់ ៧ ប៊ីលានរៀល (៥,៩%) សេវាហិរញ្ញវត្ថុ ៣ ប៊ីលានរៀល (១៥,៩%) និងសេវាផ្ទាល់ខ្លួន វប្បធម៌ និងការកម្សាន្ត ២ ប៊ីលានរៀល (១៧,២%) ខណៈដែលការនាំចេញសេវាពាណិជ្ជកម្មផ្សេងទៀតបានថយចុះ ២២ ប៊ីលានរៀល (១៣,៥%) សេវាប្រើប្រាស់កម្មសិទ្ធិបញ្ញា n.i.e. ១៦ ប៊ីលានរៀល (៥២,៤%) សេវាធ្វើដំណើរ ១០ ប៊ីលានរៀល (០,៣%) និងសេវាធានារ៉ាប់រង និងសោធននិវត្តន៍ ០,៤ ប៊ីលានរៀល (២,៨%)។ ធៀបនឹង ត្រីមាសដូចគ្នាឆ្នាំមុន ការនាំចេញសេវាបានកើនឡើង ២.៦៩១ ប៊ីលានរៀល (១,៥ដង) ពី ១.៧៧០ ប៊ីលានរៀល។

រូបទី៣ ៖ សេវា (ឥណទាន និងឥណពន្ធ)



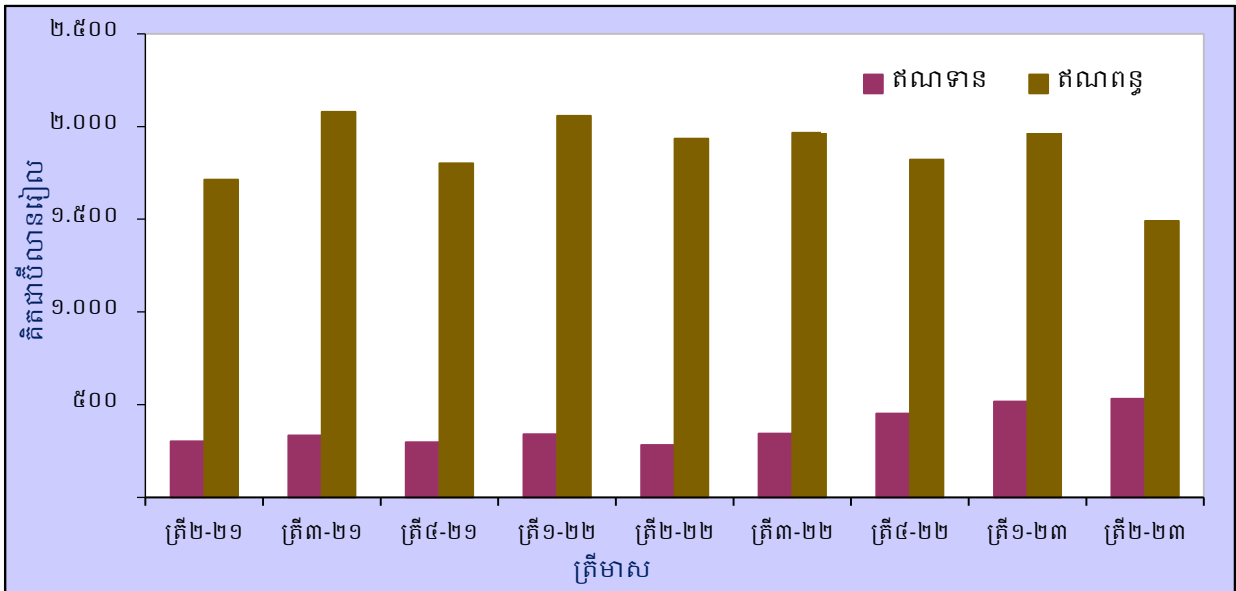
ការនាំចូលសេវាមាន ២.៩៥៩ ប៊ីលានរៀល បានកើនឡើង ២១៥ ប៊ីលានរៀល (៧,៨%) ពី ២.៧៤៤ ប៊ីលានរៀល ក្នុងត្រីមាសមុន ជាលទ្ធផលមកពីការកើនឡើងការនាំចូល សេវាដឹកជញ្ជូន ៨២ ប៊ីលានរៀល (៦%) សេវាធ្វើដំណើរ ៧០ ប៊ីលានរៀល (៩,៧%) សេវាពាណិជ្ជកម្មផ្សេងទៀត ៥៥ ប៊ីលានរៀល (៥៥,៦%) សេវាប្រើប្រាស់កម្មសិទ្ធិបញ្ញា n.i.e. ២៧ ប៊ីលានរៀល (៥១,៤%) ទំនិញនិង សេវារដ្ឋាភិបាល n.i.e. ២០ ប៊ីលានរៀល (៩៨%) និងសេវាធានារ៉ាប់រងនិងសោធននិវត្តន៍ ១៩ ប៊ីលានរៀល (១០,១%) ខណៈដែលការនាំចូលសេវាសាងសង់បានថយចុះ ២៥ ប៊ីលានរៀល (២៨,៤%) សេវា ទូរគមនាគមន៍ កុំព្យូទ័រនិងព័ត៌មាន ១៥ ប៊ីលានរៀល (៨,២%) សេវាហិរញ្ញវត្ថុ ១២ ប៊ីលានរៀល (៤៤,៣%) និងសេវាផ្ទាល់ខ្លួន វប្បធម៌ និងការកម្សាន្ត ៦ ប៊ីលានរៀល (៧០,៧%)។ ធៀបនឹងត្រីមាស ដូចគ្នានៃឆ្នាំកន្លងទៅ ការនាំចូលសេវាបានកើនឡើង ១៨៧ ប៊ីលានរៀល (៦,៧%) ពី ២.៧៧៣ ប៊ីលាន រៀល។

ចំណូលបឋម

គណនីចំណូលបឋមមានឱនភាព ៩៥៨ ប៊ីលានរៀល បានថយចុះ ៥៦០ ប៊ីលានរៀល (៣៦,៩%) ពីឱនភាព ១.៥១៨ ប៊ីលានរៀល ក្នុងត្រីមាសមុន ជាចម្បងដោយសារការថយចុះគណនីចំណូលបឋម (ឥណពន្ធ) និងការកើនឡើងគណនីចំណូលបឋម (ឥណទាន)។ ឱនភាពគណនីចំណូលបឋមបានថយចុះ ៦៩៤ ប៊ីលានរៀល (៤២%) ពី ឱនភាព ១.៦៥២ ប៊ីលានរៀល ក្នុងត្រីមាសដូចគ្នាមុន។

ចំណូលបឋម (ឥណទាន) មាន ៥៣២ ប៊ីលានរៀល បានកើនឡើង ១៥ ប៊ីលានរៀល (២,៩%) ពី ៥១៧ ប៊ីលានរៀល ក្នុងត្រីមាសមុន ដោយសារការកើនឡើងចំណូលពីការវិនិយោគ ៨ ប៊ីលានរៀល (២%) និងប្រាក់បៀវត្សនិយោជិត ៧ ប៊ីលានរៀល (៦,៣%)។ ធៀបឆ្នាំលើឆ្នាំ គណនីចំណូលបឋម (ឥណទាន) បានកើនឡើង ២៥០ ប៊ីលានរៀល (៨៨,៦%) ពី ២៨២ ប៊ីលានរៀល។

រូបទី២ ៖ ចំណូលបឋម (ឥណទាន និងឥណពន្ធ)



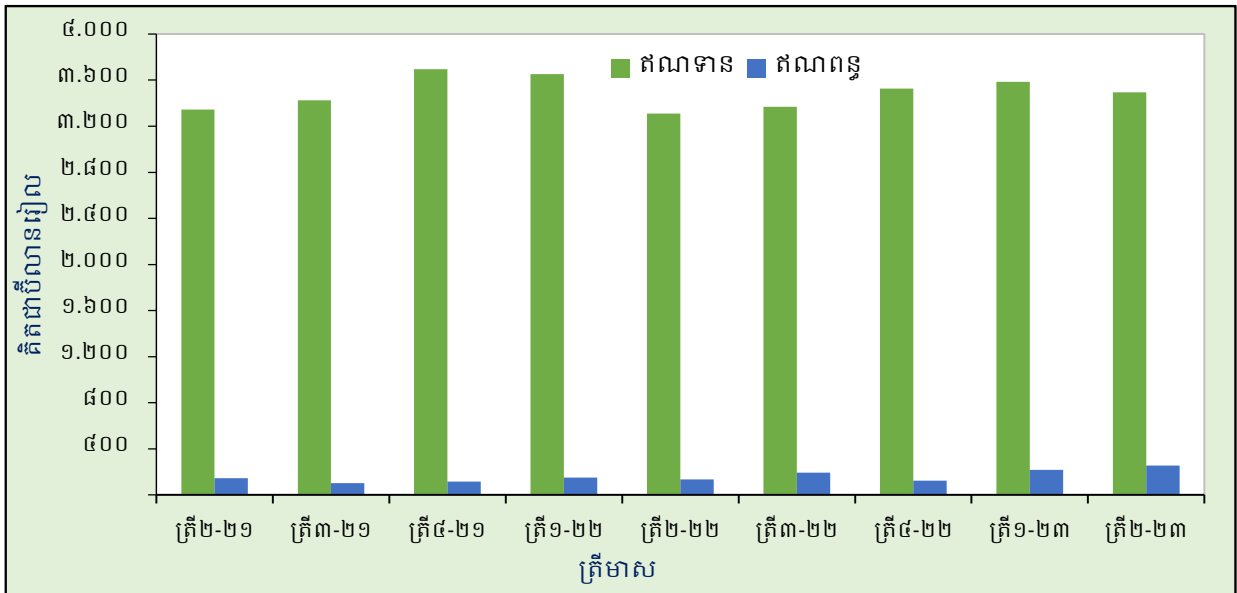
ចំណូលបឋម (ឥណពន្ធ) មាន ១.៤៩១ ប៊ីលានរៀល បានថយចុះ ៥៤៥ ប៊ីលានរៀល (២៦,៨%) ពី ២.០៣៦ ប៊ីលានរៀល ក្នុងត្រីមាសមុន ដោយសារការថយចុះចំណូលពីការវិនិយោគ ៥៤៦ ប៊ីលានរៀល (៣០,២%) ខណៈដែលប្រាក់បៀវត្សនិយោជិតបានកើនឡើង ១ ប៊ីលានរៀល (០,៦%)។ ធៀបឆ្នាំលើឆ្នាំ គណនីចំណូលបឋម (ឥណពន្ធ) បានថយចុះ ៤៤៤ ប៊ីលានរៀល (២២,៩%) ពី ១.៩៣៤ ប៊ីលានរៀល។

ចំណូលបន្ទាប់បន្សំ

ចំណូលបន្ទាប់បន្សំមានអតិរេក ៣.២៣៨ ប៊ីលានរៀល បានថយចុះ ១២៨ ប៊ីលានរៀល (៣,៨%) ពីអតិរេក ៣.៣៦៦ ប៊ីលានរៀល ក្នុងត្រីមាសមុន ដោយសារការថយចុះចំណូលបន្ទាប់បន្សំ (ឥណទាន) និងការកើនឡើងចំណូលបន្ទាប់បន្សំ (ឥណពន្ធ)។ អតិរេកចំណូលបន្ទាប់បន្សំបានកើនឡើង ៦១ ប៊ីលានរៀល (១,៩%) ពីអតិរេក ៣.១៧៧ ប៊ីលានរៀល ក្នុងត្រីមាសដូចគ្នាមុន។

ចំណូលបន្ទាប់បន្សំ (ឥណទាន) មាន ៣.៤៩៣ ប៊ីលានរៀល បានថយចុះ ៩២ ប៊ីលានរៀល (២,៦%) ពី ៣.៥៨៥ ប៊ីលានរៀល ក្នុងត្រីមាសមុន ជាចម្បងដោយសារការថយចុះផ្នែកផ្សេងទៀត ៥៥ ប៊ីលានរៀល (១,៨%) និងផ្នែករដ្ឋាភិបាលទូទៅ ៣៧ ប៊ីលានរៀល (៦,៥%)។ ចំណូលបន្ទាប់បន្សំ (ឥណពន្ធ) បានកើនឡើង ១៨២ ប៊ីលានរៀល (៥,៥%) ពី ៣.៣១១ ប៊ីលានរៀល ក្នុងត្រីមាសទី២ ឆ្នាំ២០២២។

រូបទី៥ ៖ ចំណូលបន្ទាប់បន្សំ (ឥណទាន និងឥណពន្ធ)

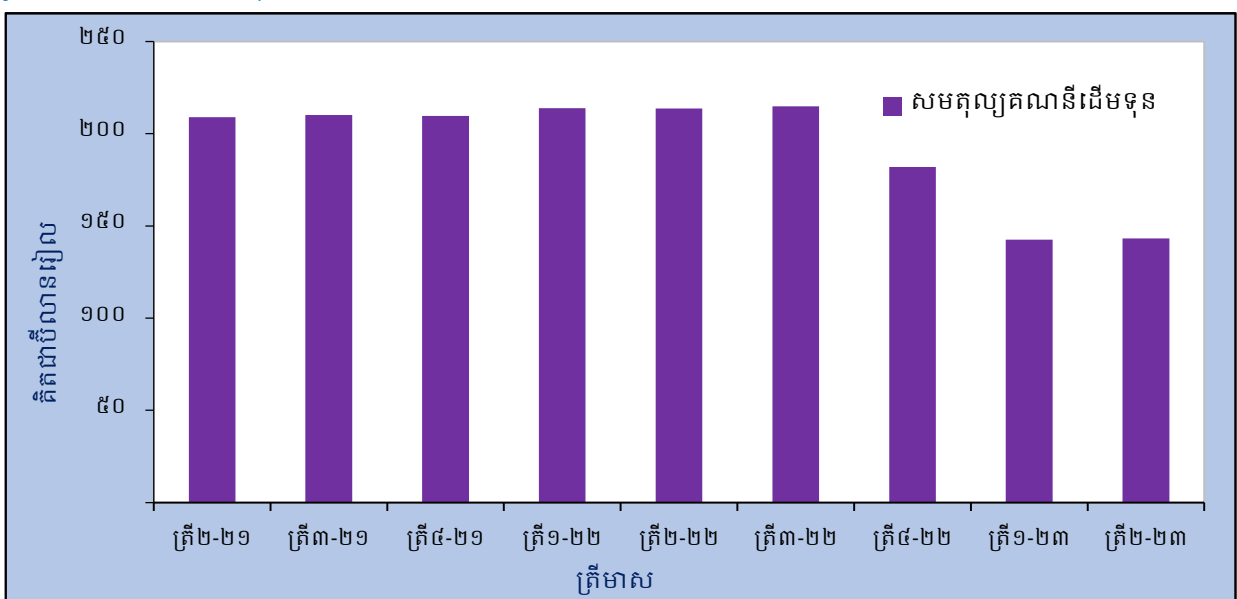


ចំណូលបន្ទាប់បន្សំ (ឥណពន្ធ) មាន ២៥៥ បីលានរៀល បានកើនឡើង ៣៦ បីលានរៀល (១៦,៦%) ពី ២១៩ បីលានរៀល ក្នុងត្រីមាសមុន ជាចម្បងដោយសារការកើនឡើងផ្នែករដ្ឋាភិបាល ទូទៅ ២៩ បីលានរៀល (៨,៥ដង) និងផ្នែកផ្សេងទៀត ៨ បីលានរៀល (៣,៦%)។ ចំណូលបន្ទាប់បន្សំ (ឥណទាន) បានកើនឡើង ១២១ បីលានរៀល (៩០,៤%) ពី ១៣៤ បីលានរៀល ក្នុងត្រីមាសទី២ ឆ្នាំ២០២២។

គណនីដើមទុន

អតិរេកគណនីដើមទុនមាន ១៤៣ បីលានរៀល បានកើនឡើង ១ បីលានរៀល (០,៥%) ធៀបនឹងត្រីមាសមុន។ ធៀបនឹងត្រីមាសទី២ ឆ្នាំ២០២២ អតិរេកគណនីដើមទុនបានថយចុះ ៧០ បីលានរៀល (៣៣%) ពីអតិរេក ២១៤ បីលានរៀល។

រូបទី៦ ៖ គណនីដើមទុន



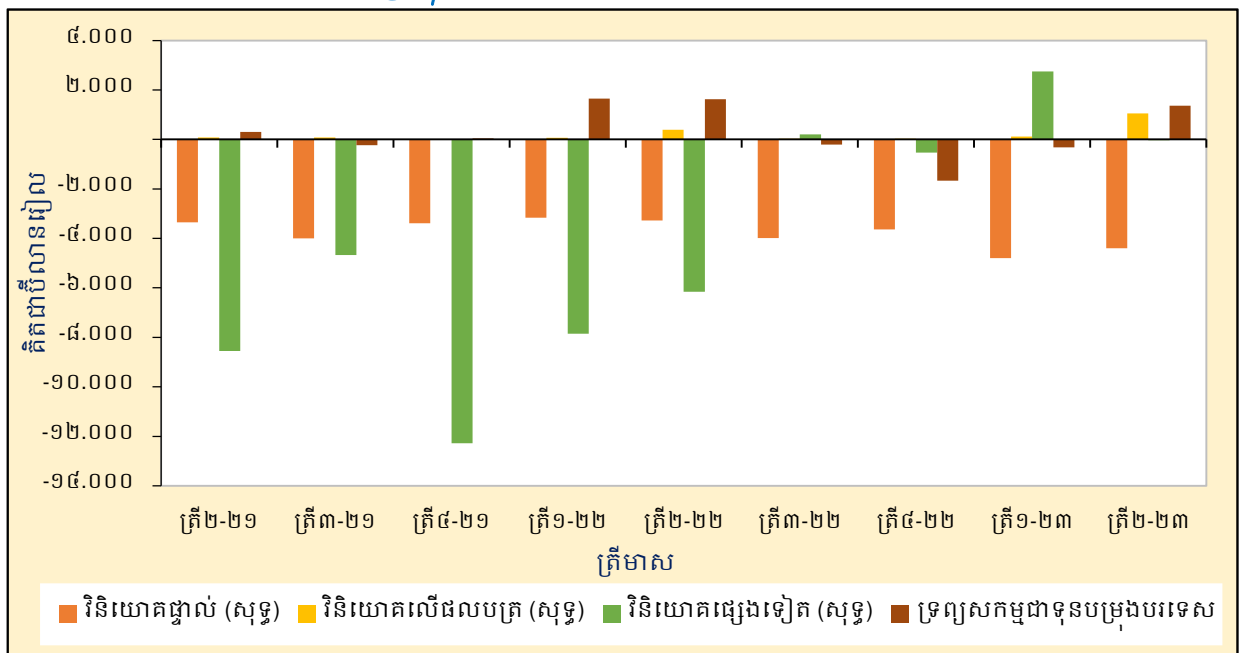
គណនីហិរញ្ញវត្ថុ

សមតុល្យគណនីហិរញ្ញវត្ថុបានបង្ហាញទ្រព្យអកម្មសុទ្ធ ២.០១២ ប៊ីលានរៀល ក្នុងត្រីមាសទី២ ឆ្នាំ២០២៣ បានកើនឡើង ២៥១ ប៊ីលានរៀល (១១,១%) ពី ២.២៦៣ ប៊ីលានរៀល ក្នុងត្រីមាសមុន។ សមតុល្យគណនីហិរញ្ញវត្ថុបានថយចុះ ៥.៤០៨ ប៊ីលានរៀល (៧២,៩%) ធៀបនឹងទ្រព្យអកម្មសុទ្ធ ៧.៤១៩ ប៊ីលានរៀល ក្នុងគ្រាដូចគ្នាឆ្នាំមុន។

វិនិយោគផ្ទាល់សុទ្ធបានបង្ហាញទ្រព្យអកម្មសុទ្ធ ៤.៣៩៩ ប៊ីលានរៀល បានថយចុះ ៤០៤ ប៊ីលានរៀល (៨,៤%) ធៀបនឹងទ្រព្យអកម្មសុទ្ធ ៤.៨០៣ ប៊ីលានរៀល ក្នុងត្រីមាសមុន ជាចម្បងមកពីការថយចុះការវិនិយោគផ្ទាល់បរទេសនៅកម្ពុជា។ ធៀបឆ្នាំលើឆ្នាំ វិនិយោគផ្ទាល់បរទេសសុទ្ធបានកើនឡើង ១.១២៥ ប៊ីលានរៀល (៣៤,៤%) ពីទ្រព្យអកម្មសុទ្ធ ៣.២៧៤ ប៊ីលានរៀល។

វិនិយោគផ្ទាល់បរទេសនៅកម្ពុជាមាន ៤.៥០១ ប៊ីលានរៀល បានថយចុះ ៥០៣ ប៊ីលានរៀល (១០%) ធៀបនឹង ៥.០០៤ ប៊ីលានរៀល ក្នុងត្រីមាសមុន។ ធៀបឆ្នាំលើឆ្នាំ វិនិយោគផ្ទាល់បរទេសនៅកម្ពុជាបានកើនឡើង ១.០៧៦ ប៊ីលានរៀល (៣១,៤%) ពី ៣.៤២៥ ប៊ីលានរៀល ក្នុងត្រីមាសទី២ ឆ្នាំ២០២២។

រូបទី៧៖ សមាសភាគគណនីហិរញ្ញវត្ថុ



វិនិយោគលើផលបត្របានបង្ហាញទ្រព្យសកម្មសុទ្ធ ១.០៥៥ ប៊ីលានរៀល បានកើនឡើង ៩៤០ ប៊ីលានរៀល (៨,២ ដង) ពីទ្រព្យសកម្មសុទ្ធ ១១៥ ប៊ីលានរៀល។ ធៀបនឹងត្រីមាសទី២ ឆ្នាំ២០២២ ការវិនិយោគលើផលបត្របានកើនឡើង ៦៦៩ ប៊ីលានរៀល (១,៧ដង) ពីទ្រព្យសកម្មសុទ្ធ ៣៨៦ ប៊ីលានរៀល។

វិនិយោគផ្សេងទៀតបានបង្ហាញទ្រព្យអកម្មសុទ្ធ ៣៤ ប៊ីលានរៀល បានប្តូរពីទ្រព្យសកម្មសុទ្ធ ២.៧៤៨ ប៊ីលានរៀល ក្នុងត្រីមាសមុន។ ធៀបនឹងត្រីមាសដូចគ្នាឆ្នាំមុន គណនីនេះបានថយចុះ ៦.១២០ ប៊ីលានរៀល (៩៩,៥%) ពី ៦.១៥៣ ប៊ីលានរៀល។

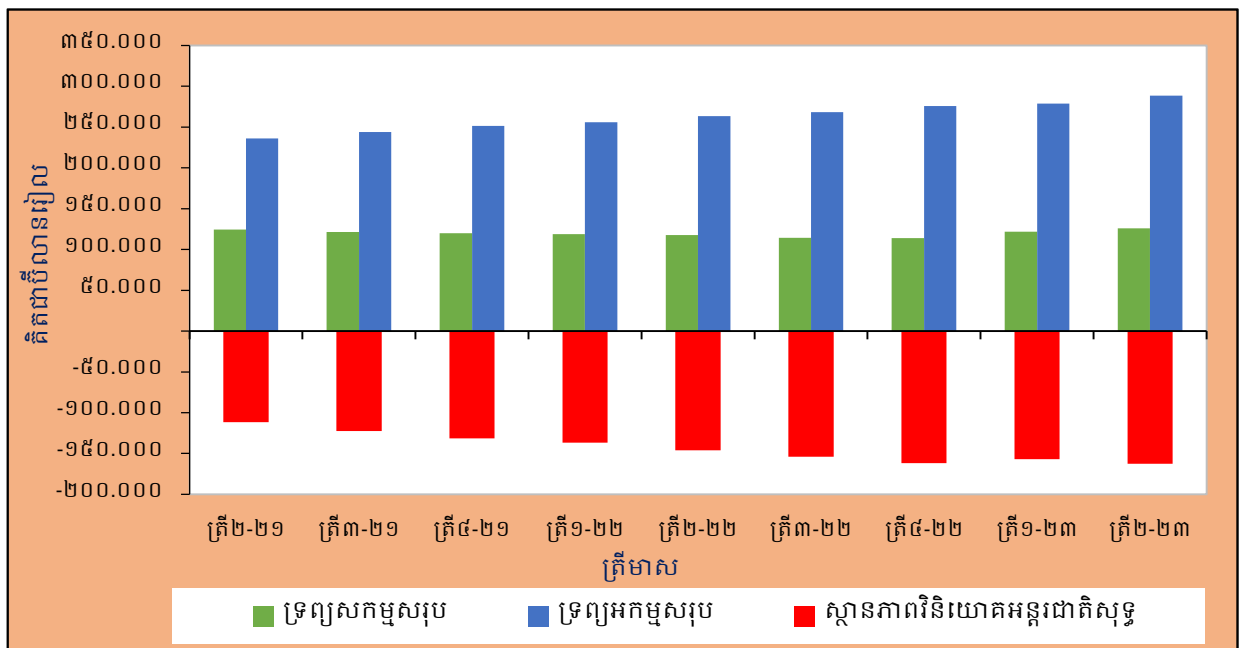
ក្នុងត្រីមាសទី២ ឆ្នាំ២០២៣ នេះ ទ្រព្យសកម្មជាទុនបម្រុងបានកើនឡើង ១.៣៦៦ ប៊ីលានរៀល ធៀបនឹងការថយចុះ ៣២២ ប៊ីលានរៀល ក្នុងត្រីមាសមុន ប៉ុន្តែបានកើនឡើង ១.៦២២ ប៊ីលានរៀល ធៀបនឹងត្រីមាសដូចគ្នាឆ្នាំមុន។

ស្ថានភាពវិនិយោគអន្តរជាតិ

គិតត្រឹមចុងត្រីមាសទី២ ឆ្នាំ២០២៣ ស្ថានភាពវិនិយោគអន្តរជាតិរបស់ប្រទេសកម្ពុជាបានបង្ហាញថាមានទ្រព្យអកម្មបរទេសសុទ្ធចំនួន ១៦២.៤១៦ ប៊ីលានរៀល បានកើនឡើង ៥.៥៤៦ ប៊ីលានរៀល (៣,៥%) ពីទ្រព្យអកម្មសុទ្ធ ១៥៦.៨៧០ ប៊ីលានរៀល នៅចុងត្រីមាសទី១ ឆ្នាំ២០២៣។ ធៀបឆ្នាំលើឆ្នាំ ស្ថានភាពវិនិយោគអន្តរជាតិបានកើនឡើងទ្រព្យអកម្មបរទេសសុទ្ធ ១៦.៤៦៨ ប៊ីលានរៀល (១១,៣%) ពីទ្រព្យអកម្មបរទេសសុទ្ធ ១៤៥.៩៤៨ ប៊ីលានរៀល។

ទ្រព្យសកម្មបរទេសរបស់ប្រទេសកម្ពុជាមានចំនួន ១២៦.០៥៣ ប៊ីលានរៀល បានកើនឡើង ៤.២៨៤ ប៊ីលានរៀល (៣,៥%) ធៀបនឹង ១២១.៧៦៨ ប៊ីលានរៀល នៅចុងត្រីមាសមុន។ ធៀបនឹងចុងត្រីមាសទី២ ឆ្នាំ២០២២ ទ្រព្យសកម្មបរទេសបានកើនឡើង ៨.៥៣៤ ប៊ីលានរៀល (៧,៣%) ពី ១១៧.៥១៨ ប៊ីលានរៀល។

រូបទី៨៖ សមាសភាគស្ថានភាពវិនិយោគអន្តរជាតិ



ទ្រព្យអកម្មបរទេសរបស់ប្រទេសកម្ពុជាមានចំនួន ២៨៨.៤៦៩ ប៊ីលានរៀល បានកើនឡើង ៩.៨៣១ ប៊ីលានរៀល (៣,៥%) ធៀបនឹង ២៧៨.៦៣៨ ប៊ីលានរៀល នៅចុងត្រីមាសមុន ជាចម្បងមកពីការកើនឡើងវិនិយោគផ្ទាល់បរទេស ៧.៨៨២ ប៊ីលានរៀល (៤,២%) ស្របពេលដែលវិនិយោគផ្សេងទៀតកើនឡើង ១.៩៤៩ ប៊ីលានរៀល (២,១%)។ ទ្រព្យអកម្មបរទេសសុទ្ធបានកើនឡើង ២៥.០០៣ ប៊ីលានរៀល (៩,៥%) ធៀបនឹង ២៦៣.៤៦៦ ប៊ីលានរៀល នៅចុងត្រីមាសដូចគ្នានៃឆ្នាំមុន។

តារាង ១ ៖ ជំនួយទូទាត់របស់ប្រទេសកម្ពុជា

គិតជាម៉ឺលានរៀល

សមាសភាគចម្បងៗ	ត្រីមាស ១-២១	ត្រីមាស ២-២១	ត្រីមាស ៣-២១	ត្រីមាស ៤-២១	២០២១	ត្រីមាស ១-២២	ត្រីមាស ២-២២	ត្រីមាស ៣-២២	ត្រីមាស ៤-២២	២០២២	ត្រីមាស ១-២៣	ត្រីមាស ២-២៣
សមតុល្យករ ណានីចរន្ត	-១៣.៤១០	-១១.១៤៥	-៥.៣៩៥	-១៤.៦៦៨	-៤៤.៦១៨	-៧.៨០០	-១០.៩៩៣	-៤.៣៧៧	-៣.៤៩២	-៣១.០៦២	-៦០៤	១.៧២១
ឥណទាន	២៣.៤៣៦	២០.៥៦៥	២៧.៨៦១	២៥.៩៦៩	៩៧.៨៣១	២៩.៣០៣	២៩.២៩២	៣១.៩៤០	២៩.៣៣១	១១៩.៨៦៦	៣០.៤៩៩	៣៣.៤៦៩
ឥណទាន	៣៦.៨៤៧	៣១.៧១០	៣៣.២៥៦	៤០.៦៣៧	១៤២.៤៤៩	៣៧.១០២	៤០.២៨៥	៤០.៣១៧	៣៣.២២៣	១៤០.៩២៧	៣១.១០៣	៣១.៧៤៤
គណនីទំនិញ និងសេវា (សុទ្ធ)	-១៥.១២២	-១២.៩៣៣	-៦.៩៧២	-១៦.៧៤៣	-៥១.៧៧០	-៩.៥៨៣	-១២.៥១៧	-៩.៩៣០	-៥.៩២៥	-៣៧.៩៥៥	-២.៤៥១	-៥៥៤
ឥណទាន	១៩.៧៣៧	១៦.៩១៨	២៤.១០១	២១.៩៧៦	៨២.៧៣២	២៥.៣១០	២៥.៦៩៩	២៤.២២៧	២៥.៣៥៦	១០៤.៥៤៤	២៦.៣៩៧	២៩.៤៤៤
ឥណទាន	៣៤.៤៤៤	២៩.៤៥១	៣១.០៧៣	៣៤.៧១៦	១៣៤.៥០២	៣៤.៤៩៣	៣៤.២១៦	៣៤.១៥៧	៣១.២៧៧	១៤២.៥៤៣	២៤.៤៤៤	៣០.០០២
គណនីទំនិញ (សុទ្ធ)	-១៣.៤៩៣	-១១.៥០៦	-៥.៧៤៣	-១៥.០៥៦	-៤៥.៩០០	-១១.៥០៤	-១១.៥០៤	-៩.៦៦២	-៦.៥៣៥	-៣៦.១៤០	-៤.០៣១	-២.០៥៩
ឥណទាន	១៤.៩៩៥	១៦.៣៤៤	២៣.៣៨៧	២១.២៦៤	៨០.០៣៤	២៤.០៣២	២៣.៩២៩	២៤.៤១៦	២១.៦៤៤	៩៥.០៦៤	២២.០៧៤	២៤.៩៤៣
ឥណទាន	៣២.៥៤៤	២៧.៤៥៥	២៩.១៣១	៣៦.៣២៤	១៣៤.៥០២	៣៤.៤៩៣	៣៤.២១៦	៣៤.១៥៧	៣១.២៧៧	១៤២.៥៤៣	២៤.៤៤៤	៣០.០០២
គណនីសេវា (សុទ្ធ)	-១.៥២៤	-១.៤២៦	-១.២២៩	-១.៦៨៦	-៥.៨៧០	-១.១១៨	-១.០០៣	-២៦៨	៦១៤	-១.៧៧៥	១.៥៧៩	១.៤០២
ឥណទាន	៧៤២	៥៣០	៧១៤	៧០៤	២.៦៩៤	១.២៧៤	១.៧៧០	២.៤១១	៣.៦៦៤	៩.៥២៣	៤.៣២៤	៤.៤៦១
ឥណទាន	២.២៧០	១.៩៨៧	១.៩៤៣	២.៣៩៤	៨.៥៦៤	២.៣៩៦	២.៧៧៣	៣.០៨០	៣.០៥០	១១.២៩៩	២.៧៤៤	២.៩៥៩
គណនីចំណូលបឋម (សុទ្ធ)	-១.៤៤៥	-១.៤១១	-១.៧៤៥	-១.៥០៥	-៦.១៧០	-១.៧១៧	-១.៦៥២	-១.៦២២	-១.៣៦៦	-៦.៣៦០	-១.៥១៨	-៥៥៤
ឥណទាន	៤២៣	៣០២	៣៣៤	២៩៧	១.៣៥៦	៣៤០	២៥២	៣៤៤	៤៥២	១.៤១៩	៥១៧	៥៣២
ឥណទាន	១.៨៦៨	១.៧១៣	២.០៨០	១.៨០១	៧.៥២៦	២.០៥៧	១.៩០៤	១.៩៦៦	១.៨២១	៧.៧៧៩	២.០៣៦	១.៤៩១
គណនីចំណូលបន្តបំប៉ន (សុទ្ធ)	៣.១៥៧	៣.១៩៩	៣.៣២៣	៣.៥៧៩	១៣.២៥៤	៣.៥០១	៣.១៧៧	៣.១៧៥	៣.៤១១	១៣.២៥៣	៣.៣៦៦	៣.២៣៤
ឥណទាន	៣.២៧៧	៣.៣៤៥	៣.៤២៦	៣.៦៩៦	១៣.៧៤៣	៣.៦៥៣	៣.៣១១	៣.៣៦៩	៣.៥៧៧	១៣.៤៥៩	៣.៥៤៥	៣.៤៩៣
ឥណទាន	១២០	១៥៦	១០៣	១១៧	៥១១	១៥២	១៣៦	១៩៤	១២៤	៦០៤	២១៩	២៤៥
សមតុល្យករ ណានីដើមទុន	២០៤	២០៩	២១០	២១០	៨៣៧	២១៤	២១៤	២១៥	២១៦	៨៥៤	១៤២	១៤៣
ឥណទាន	២០៤	២០៩	២១០	២១០	៨៣៧	២១៤	២១៤	២១៥	២១៦	៨៥៤	១៤២	១៤៣
ឥណទាន	មិនមាន	មិនមាន	មិនមាន	មិនមាន	មិនមាន	មិនមាន	មិនមាន	មិនមាន	មិនមាន	មិនមាន	មិនមាន	មិនមាន
សមតុល្យករ ណានីចរន្ត និងគណនីដើមទុន	-១៣.២០៦	-១០.៩៣៦	-៥.១៨៥	-១៤.៤៥៨	-៤៣.៧៨១	-៧.៥៨៦	-១០.៧៧៩	-៤.១៦២	-៣.៦៧៦	-៣០.២០៣	-៤៦១	១.៨៦៥
សមតុល្យករ ណានីហិរញ្ញវត្ថុ	-១៣.១០៧	-១១.៥០៧	-៤.៨១៥	-១៥.៦៣៧	-៤៩.០៦៦	-៩.៣១១	-៧.៤១៩	-៣.៩៥២	-៥.៧៩៩	-២៦.៤៨១	-២.២៦៣	-២.០១២
វិនិយោគផ្ទាល់ (សុទ្ធ)	-៣.១៧៦	-៣.៣៤៦	-៣.៩៩៥	-៣.៣៨៦	-១៣.៩០២	-៣.១៦៥	-៣.២៧៤	-៣.៩៤៤	-៣.៦៤៣	-១៤.០៦៦	-៤.៨០៣	-៤.៣៩៩
ទ្រព្យសកម្មហិរញ្ញវត្ថុសុទ្ធ	៨៧	៦៤	១០៧	១២១	៣៧៩	១១០	១៥២	១៥២	២០៤	៦១៤	២០១	១០៣
ទ្រព្យអកម្មសុទ្ធ	៣.២៦៣	៣.៤១០	៤.១០២	៣.៥០៧	១៤.២៨១	៣.២៧៥	៣.៤២៦	៤.១៣៧	៣.៨៤៧	១៤.៦៨០	៥.០០៤	៤.៥០១
វិនិយោគលើផលបត្រ (សុទ្ធ)	៦៤	៨៣	៨១	-១៤	២១០	៦២	៣៨៦	៣៥	៣២	៥១៦	១១៤	១.០៥៥
ទ្រព្យសកម្មហិរញ្ញវត្ថុសុទ្ធ	៦៤	៨៣	៨១	-១៤	២១០	៦២	៣៨៦	៣៥	៣២	៥១៦	១១៤	១.០៥៥
ទ្រព្យអកម្មសុទ្ធ	មិនមាន	មិនមាន	មិនមាន	មិនមាន	មិនមាន	មិនមាន	មិនមាន	មិនមាន	មិនមាន	មិនមាន	មិនមាន	មិនមាន
និស្សន្ទហិរញ្ញវត្ថុ (សុទ្ធ)	មិនមាន	មិនមាន	មិនមាន	មិនមាន	មិនមាន	មិនមាន	មិនមាន	មិនមាន	មិនមាន	មិនមាន	មិនមាន	មិនមាន
ទ្រព្យសកម្មហិរញ្ញវត្ថុសុទ្ធ	មិនមាន	មិនមាន	មិនមាន	មិនមាន	មិនមាន	មិនមាន	មិនមាន	មិនមាន	មិនមាន	មិនមាន	មិនមាន	មិនមាន
ទ្រព្យអកម្មសុទ្ធ	មិនមាន	មិនមាន	មិនមាន	មិនមាន	មិនមាន	មិនមាន	មិនមាន	មិនមាន	មិនមាន	មិនមាន	មិនមាន	មិនមាន
វិនិយោគផ្សេងទៀត (សុទ្ធ)	-១០.២១៦	-៤.៥៨៤	-៤.៦៧១	-១២.២៧៥	-៣៥.៧៦០	-៧.៨៥៥	-៦.១៥៣	២០៩	-៥៧៧	-១៤.៣២៥	២.៧៤៤	-៣៤
ទ្រព្យសកម្មហិរញ្ញវត្ថុសុទ្ធ	-៧.៧០៩	-៦.០៥៤	-១.៩៥៤	-៤.៧៣០	-២០.៤៥០	-៧.១៧៣	-៧.៧៤៤	២.២៦៦	-៩៦៤	-២.៦០០	៤.៦៤២	-៦៤
ទ្រព្យអកម្មសុទ្ធ	២.៤៩៣	២.៤៨០	២.៧១៧	៧.៥៤៥	១៤.២៩០	៤.៦៨២	៥.៤០៩	២.០៧៧	-៤.៣៣៦	១១.៧២៥	១.៨៩២	-៣០
ទ្រព្យសកម្មជាទុនបម្រុងបរទេស	២២១	៣០៤	-២៣១	៤៣	៣៣៦	១.៦៤៥	១.៦២២	-២១១	-១.៦៦១	១.៣៩៤	-៣២២	១.៣៦៦
កំហុស និងរំលង	៩៥	-៥៧១	-៣.៦៣១	-១.១៧៤	-៥.២៤៥	-១.៧២៦	៣.៣៦០	៤.២១០	-២.១២៣	៣.៧២២	-១.៨០១	-៣.៨៧៦
អត្រាប្តូរប្រាក់ (រៀល/ដុល្លារ)	៤.០៧៤	៤.០៩៣	៤.១១៦	៤.១០៤	៤.០៩៩	៤.០៨៤	៤.០៨៥	៤.១០៦	៤.១៣០	៤.១០២	៤.០៨៤	៤.១០៥

តារាង ២ ៖ ជំរឿនទូទាត់ “គណនីទំនិញ”

គិតជាប៊ីលានរៀល

គណនីទំនិញ	ត្រីមាស ១-២១	ត្រីមាស ២-២១	ត្រីមាស ៣-២១	ត្រីមាស ៤-២១	២០២១	ត្រីមាស ១-២២	ត្រីមាស ២-២២	ត្រីមាស ៣-២២	ត្រីមាស ៤-២២	២០២២	ត្រីមាស ១-២៣	ត្រីមាស ២-២៣
ឥណទាន (ការនាំចេញ)												
ទំនិញទូទៅ	១៨.៩៩៥	១៦.៣៨៨	២៣.៣៨៧	២១.២៦៨	៨០.០៣៨	២៤.០៣២	២៣.៩២៩	២៥.៤១៦	២១.៦៨៨	៩៥.០៦៤	២២.០៧៤	២៤.៩៨៣
ការទិញលក់ទំនិញនៅក្រៅប្រទេសសុទ្ធ	មិនមាន	មិនមាន	មិនមាន	មិនមាន	មិនមាន	មិនមាន	មិនមាន	មិនមាន	មិនមាន	មិនមាន	មិនមាន	មិនមាន
មាសមិនមែនរូបិយវត្ថុ	១	២៧៥	៩៣	១៧៧	៥៤៦	៣៤៧	២០៣	១៩៣	២១០	៩៥៤	៣៤៦	៣៤៧
ឥណទានសរុប (f.o.b)*	១៨.៩៩៥	១៦.៦៦៣	២៣.៤៨០	២១.៤៤៥	៨០.៥៨៤	២៤.៣៧៩	២៣.៩៥២	២៥.៦០៩	២១.៩០៨	៩៦.០១៨	២២.៤២០	២៥.៣៧៧
ក្នុងនោះ៖												
សម្លៀកបំពាក់	៧.២៤០	៥.៩៨២	១០.៦៦៩	៨.៩៩២	៣២.៨៨៣	៨.៧៣៦	៩.៦៩៣	១០.៩៤១	៧.៦៨៣	៣៧.០៥៣	៦.៧៥៨	៨.២១០
ស្បែកជើង	១.២៩១	១.៣១៦	១.៤៨៣	១.៦១៨	៥.៧០៨	១.៧២៣	១.៧៣៧	១.៩៦២	១.៧០៤	៧.១២៦	១.៣២២	១.៤៨៧
ផលិតផលកាត់ដេរផ្សេងៗ	១.៧៧៦	១.៦៨១	២.៣៤០	២.៣២០	៨.១១៧	២.៤៤២	២.៤៨១	២.២៦០	១.៩០៨	៩.០៩២	១.៩១២	២.១៨០
គ្រឿងអេឡិចត្រូនិក	៧៩៩	១.០៩៧	២.០៨០	១.០៦៧	៥.០៤៣	៩៩៥	១.១៦០	១.៦៩៦	២.៥៤១	៦.៣៨២	២.៤៣៧	២.៩៧៣
ទោតក្រយាន	៦២៩	៥៧១	៧៣៥	៦៥៤	២.៥៨៩	៩៧៩	៩៧៧	១.០៨៨	៩២៧	៣.៩៧១	៦៩៥	៦៦៦
ផលិតផលកសិកម្ម	១.៦៨៤	១.៨៧៧	១.៦៨១	២.០៩៣	៦.៨៥៤	១.៨៦៩	១.៨៩៩	១.២៤៧	១.៤៧១	៦.១៩៦	១.៤៧៤	១.៤៥៥
ឥណទាន (ការនាំចូល)												
ទំនិញទូទៅ	២២.៦៤២	២៣.៧៥៥	២៦.៤៦៧	២៨.៦៦៧	១០១.៦៣១	២៧.២៥៥	២៩.០៣៥	២៨.៧៤១	២៧.៤៩៥	១១២.៩២៦	២៦.១០៤	២៧.០៤៣
មាសមិនមែនរូបិយវត្ថុ	៩.៩៤៦	៤.១៣៩	២.៨៦៣	៧.៦៥៧	២៤.៣០៧	៥.២៤២	៦.៤០៨	៦.៣៣៦	៣៣២	១៨.៣១៨	០	០
ឥណទានសរុប (f.o.b)*	៣២.៥៨៨	២៧.៨៩៤	២៩.៣៣០	៣៦.៣២៤	១២៥.៩៣៨	៣២.៤៩៧	៣៥.៤៤៣	៣៥.០៧៧	២៨.៨២៧	១៣១.២៤៤	២៦.១០៤	២៧.០៤៣
ក្នុងនោះ៖												
វត្ថុធាតុដើមសម្រាប់វិស័យកាត់ដេរ	៤.២១៧	៤.៩១៩	៥.៣៤៩	៦.២០៨	២០.៦៩៣	៥.២១៩	៥.៥២២	៥.១៧៤	៤.៤៣៤	២០.៧៩៩	៤.១៥២	៤.៦៨៨
សម្ភារៈ និងបរិក្ខារសំណង់	២.៧២៧	១.៩៦៣	២.៧៥៩	៣.០៧៧	១០.៥២៦	២.០០៤	១.៧០៣	១.៩៦៤	២.១៦៦	៧.៤៣៨	២.០៦៤	១.៦៦៥
យានយន្ត	១.៧០៩	១.៦៦៩	១.៦៤៥	១.៥៣១	៦.៥៥៣	១.៧៥២	២.០៤១	២.៥១៩	១.៦៧៥	៧.៩៨៧	១.៥៦០	១.៣៩៨
ប្រេងឥន្ធនៈ	២.៩៨៨	៣.២១៣	២.៨៨២	២.៩២៥	១២.០០៨	៤.៥៩៨	៥.២៦៥	៥.១១៨	៣.៤៦៦	១៨.៤៤៧	៥.០៤១	៤.៧៧៥
ម្ហូបអាហារ និងគេសម្លៀក	១.១៩២	៩៥៦	១.២៤២	១.២៦៨	៤.៦៥៨	១.៣០៦	១.២០៨	១.៤០៨	១.៤៩៨	៥.៤១៩	១.៣១៧	១.២៦១
សមតុល្យគណនីទំនិញ	-១៣.៥៩៣	-១១.៥០៦	-៤.៧៨៣	-១៥.០៥៦	-៤៥.៩០០	-៤.៤៦៥	-១១.៥១៤	-៩.៦៦២	-៦.៥៣៩	-៣៦.១៤០	-៤.០៣១	-២.០៥៩
*រាប់បញ្ចូលទិន្នន័យជាតំណាងបន្ថែម												
អត្រាប្តូរប្រាក់ (រៀល/ដុល្លារ)	៤.០៧៨	៤.០៩៣	៤.១១៦	៤.១០៨	៤.០៩៩	៤.០៨៨	៤.០៨៥	៤.១០៦	៤.១៣០	៤.១០៦	៤.០៨៨	៤.១០៥

តារាង៣ ៖ ជំរឿនទូទាត់ “គណនីសេវា”

គិតជាប៊ីលានរៀល

តំណាងសេវា	ត្រីមាស-២១	ត្រីមាស-២១	ត្រីមាស-២១	ត្រីមាស-២១	២០២១	ត្រីមាស-២២	ត្រីមាស-២២	ត្រីមាស-២២	ត្រីមាស-២២	២០២២	ត្រីមាស-២៣	ត្រីមាស-២៣
ឥណទាន												
សេវាកម្មធុនសាលាលើធាតុចូលរួមវិវត្តកាន់កាប់ដោយអនិវាសន៍	មិនមាន	មិនមាន	មិនមាន	មិនមាន	មិនមាន	មិនមាន	មិនមាន	មិនមាន	មិនមាន	មិនមាន	មិនមាន	មិនមាន
សេវាថែទាំ និងជួសជុល n.i.e.	មិនមាន	មិនមាន	មិនមាន	មិនមាន	មិនមាន	មិនមាន	មិនមាន	មិនមាន	មិនមាន	មិនមាន	មិនមាន	មិនមាន
សេវាដឹកជញ្ជូន	១៧៩	១៩៩	២៥១	២០៣	៧៧២	៣៥០	៣៣២	៣៧៥	៤០៥	១.៤៦២	៤៥៤	៤៧៦
សេវាធ្វើដំណើរ	២៣៩	១០៦	១៥៥	២៥៥	៧៥៤	៥២៩	៩៦៩	១.៩០០	២.៤១៩	៥.៤១៦	៣.២៦៧	៣.២៥៧
សេវាសាងសង់	៤៥	១៩	១៤	១៤	៩២	១៧	៤១	១២៤	២៣១	៤៥៧	១១៥	១២២
សេវាធានារ៉ាប់រង និងសេវាធានានិរន្តរ៍	៦	៦	៦	៣	២១	២២	៥	១២	៤	៤៤	១៥	១៤
សេវាហិរញ្ញវត្ថុ	៤៩	៤៤	៣២	២៥	១៥០	៣៤	៥០	៣១	៤៣	១៦២	១៤	២១
សេវាប្រើប្រាស់កម្មសិទ្ធិបញ្ញា n.i.e.	២	១	០	០	៤	១	៣	២	៦៤	៧៣	៣១	១៥
សេវាទូរគមនាគមន៍ កុំព្យូទ័រ និងព័ត៌មាន	៤៣	៤៧	១០៤	៧៦	៣៥០	៤៣	៩២	១២២	១៩៤	៤៩១	២១២	៣០៣
សេវាពាណិជ្ជកម្មផ្សេងៗ	១១៩	១០២	១៤៤	១១៧	៤៥៥	១៧៦	១៦១	១៤៩	១៤៥	៦៧១	១៦១	១៣៩
សេវាផ្ទាល់ខ្លួន វប្បធម៌ និងការកម្សាន្ត	៧	៩	៧	៦	៣០	១១	៩	១៧	១២	៤៩	១១	១៣
ទំនិញ និងសេវាផ្អាកិចារល n.i.e.	១៣	៧	៧	៩	៣៦	៥២	៦៤	៧៥	១០០	២៩៤	៣៤	១០០
ឥណទានសរុប	៧៥២	៥៣០	៧១៤	៧០៤	២.៦៩៤	១.២៧៨	១.៧៧០	២.៨១១	៣.៦៦៤	៩.៥២៣	៤.៣២៤	៤.៥៦១
ឥណទាន												
សេវាកម្មធុនសាលាលើធាតុចូលរួមវិវត្តកាន់កាប់ដោយអនិវាសន៍	មិនមាន	មិនមាន	មិនមាន	មិនមាន	មិនមាន	មិនមាន	មិនមាន	មិនមាន	មិនមាន	មិនមាន	មិនមាន	មិនមាន
សេវាថែទាំ និងជួសជុល n.i.e.	មិនមាន	មិនមាន	មិនមាន	មិនមាន	មិនមាន	មិនមាន	មិនមាន	មិនមាន	មិនមាន	មិនមាន	មិនមាន	មិនមាន
សេវាដឹកជញ្ជូន	១.៥៣៥	១.៣៥០	១.៣២០	១.៧០៥	៥.៩០០	១.៥៥១	១.៧៥៥	១.៧៥៥	១.២១៦	៦.២៧៧	១.៣៥៥	១.៤៣៦
សេវាធ្វើដំណើរ	៤៤	៣៦	៥៤	៦៤	២០១	៩១	២៤៩	៦៣៤	៩៦៤	១.៩៤៣	៧២០	៧៩០
សេវាសាងសង់	៤៣	៤៤	៩៩	១១៦	៣៤៦	១០៤	៩៧	១៤៣	១៦៤	៥០៤	៤៦	៦២
សេវាធានារ៉ាប់រង និងប្រាក់សេវាធានានិរន្តរ៍	២២៥	២១៤	១៥៧	២៣៩	៤៧៩	២៣៥	២៣០	២៤៣	២៥៥	៩៦៣	១៩០	២០៩
សេវាហិរញ្ញវត្ថុ	១៤	៤	៦	៦	៣៤	២០	១៩	១៥	២៦	៤០	២៧	១៥
សេវាប្រើប្រាស់កម្មសិទ្ធិបញ្ញា n.i.e.	២៩	១៧	១៤	១៣	៧៦	៥៤	១៤	២០	៥៤	១៥៤	៥២	៧៩
សេវាទូរគមនាគមន៍ កុំព្យូទ័រ និងព័ត៌មាន	២២២	១៦៧	១៥១	១៤១	៧២១	២១៧	១៩៩	១៦២	២២៣	៤០២	១៤៧	១៧១
សេវាពាណិជ្ជកម្មផ្សេងៗ	៦១	៦២	៧២	៥៦	២៥២	៤៥	៩១	៤១	១០៥	៣៦៤	៩៩	១៤៣
សេវាផ្ទាល់ខ្លួន វប្បធម៌ និងការកម្សាន្ត	៣៣	៤	១១	៧	៥៥	១៩	១៩	១១	២	៥១	៤	២
ទំនិញ និងសេវាផ្អាកិចារល n.i.e.	១៧	១៤	១៤	១៧	៦៦	១៧	២៥	២៤	២៩	៩៦	២១	៤១
ឥណទានសរុប	២.២៧០	១.៩៥៧	១.៩៤៣	២.៣៩៤	៤.៥៦៤	២.៣៩៦	២.៧៧៣	៣.០៤០	៣.០៥០	១១.២៩៩	២.៧៤៤	២.៩៥៩
សមតុល្យ												
សេវាកម្មធុនសាលាលើធាតុចូលរួមវិវត្តកាន់កាប់ដោយអនិវាសន៍	មិនមាន	មិនមាន	មិនមាន	មិនមាន	មិនមាន	មិនមាន	មិនមាន	មិនមាន	មិនមាន	មិនមាន	មិនមាន	មិនមាន
សេវាថែទាំ និងជួសជុល n.i.e.	មិនមាន	មិនមាន	មិនមាន	មិនមាន	មិនមាន	មិនមាន	មិនមាន	មិនមាន	មិនមាន	មិនមាន	មិនមាន	មិនមាន
សេវាដឹកជញ្ជូន	-១.៣៥៦	-១.១៩១	-១.០៧៩	-១.៥០២	-៥.១២៩	-១.២០១	-១.៤៥៣	-១.៣៧១	-៤១០	-៤.៤៣៥	-៤៩៧	-៩៦០
សេវាធ្វើដំណើរ	១៩១	៧០	១០១	១៩១	៥៥៣	៤៣៤	៦៧៩	១.២៦៦	១.៤៥០	៣.៤៣៤	២.៥៥៧	២.៤៦៧
សេវាសាងសង់	-៣៤	-៧០	-៤៥	-១០២	-២៩៤	-៤៤	-១៦	-១៥	៦៤	-៥១	២៩	៦០
សេវាធានារ៉ាប់រង និងប្រាក់សេវាធានានិរន្តរ៍	-២១៩	-២១១	-១៩២	-២៣៦	-៤៥៩	-២១៣	-២២៥	-២៣១	-២៤៧	-៩១៥	-១៧៥	-១៩៥
សេវាហិរញ្ញវត្ថុ	៣១	៣៧	២៦	១៩	១១៣	១៤	៣១	១៦	១៧	៤១	-៤	៦
សេវាប្រើប្រាស់កម្មសិទ្ធិបញ្ញា n.i.e.	-២៦	-១៦	-១៤	-១៣	-៧២	-៥៤	-១៦	-១៤	១០	-៤១	-២១	-៦៤
សេវាទូរគមនាគមន៍ កុំព្យូទ័រ និងព័ត៌មាន	-១៣៤	-៤០	-៤៧	-១០៥	-៣៧១	-១៣៤	-១០៤	-៤០	-២៩	-៣១១	២៦	១៣២
សេវាពាណិជ្ជកម្មផ្សេងៗ	៥៤	៤០	៧៦	៧០	២៤៤	៩១	៧១	៦៤	៧៦	៣០៧	៦៣	-១៤
សេវាផ្ទាល់ខ្លួន វប្បធម៌ និងការកម្សាន្ត	-២៦	៥	-៤	-១	-២៦	-៤	-១០	៦	៩	-៣	៣	១០
ទំនិញ និងសេវាផ្អាកិចារល n.i.e.	-៤	-១១	-៧	-៧	-៣០	៣៥	៤៣	៥១	៧០	១៩៩	១៤	៥៤
សមតុល្យគណនីសេវា	-១.៥៥៤	-១.៤៦៦	-១.២២៩	-១.៦៨៦	-៥.៤៧០	-១.១១៨	-១.០០៣	-២៦៤	៦១៤	-១.៧៧៥	១.៥៧៩	១.៥០២
អត្រាប្តូរប្រាក់ (រៀល/ដុល្លារ)	៤.០៧៤	៤.០៩៣	៤.១១៦	៤.១០៤	៤.០៩៩	៤.០៨៤	៤.០៨៥	៤.១០៦	៤.១០០	៤.១០២	៤.០៨៤	៤.១០៥

តារាង ៤ ៖ ជញ្ជីងទូទាត់ “គណនីចំណូលបឋម”

គិតជាប៊ីលានរៀល

គណនីចំណូលបឋម ត្រីមាស ១-២១ ត្រីមាស ២-២១ ត្រីមាស ៣-២១ ត្រីមាស ៤-២១ ២០២១ ត្រីមាស ១-២២ ត្រីមាស ២-២២ ត្រីមាស ៣-២២ ត្រីមាស ៤-២២ ២០២២ ត្រីមាស ១-២៣ ត្រីមាស ២-២៣

ឥណទាន												
ប្រាក់បៀវត្សនិយោជិត	៤៦	៨	១០	៩	៧៤	២៦	២០	៣៤	៧០	១៥០	១០៧	១១៣
ចំណូលពីការវិនិយោគ	៣៧៧	២៩៤	៣២៤	២៨៧	១.២៨២	៣១៤	២៦២	៣១១	៣៨២	១.២៦៩	៤១១	៤១៩
វិនិយោគផ្ទាល់	១៦	១០	២២	៣	៥១	១៦	១៧	៤០	១២២	១៩៥	៣៩	៥១
ចំណូលពីហ៊ុន	១៦	១០	២២	៣	៥១	១៦	១៧	៤០	១២២	១៩៥	៣៩	៥១
ការប្រាក់	មិនមាន	មិនមាន	មិនមាន	មិនមាន	មិនមាន	មិនមាន	មិនមាន	មិនមាន	មិនមាន	មិនមាន	មិនមាន	មិនមាន
វិនិយោគលើផលបត្រ	០	៤	០	៧	១២	១	៣	១១	៩	២៤	៤២	៥
វិនិយោគផ្សេងទៀត	១១	២	៨	១៤	៣៥	២៧	១៤	១៤	១១	៦៦	១២	១
ទ្រព្យសកម្មជាទុនបម្រុងបរទេស	៣៤៩	២៧៨	២៩៣	២៦៣	១.១៨៤	២៧១	២២៧	២៤៦	២៤០	៩៨៤	៣១៧	៣៦២
ចំណូលបឋមផ្សេងៗ	មិនមាន	មិនមាន	មិនមាន	មិនមាន	មិនមាន	មិនមាន	មិនមាន	មិនមាន	មិនមាន	មិនមាន	មិនមាន	មិនមាន
ឥណទានសរុប	៤២៣	៣០២	៣៣៤	២៩៧	១.៣៥៦	៣៤០	២៨២	៣៤៤	៤៥២	១.៤១៩	៥១៧	៥៣២

ឥណទាន												
ប្រាក់បៀវត្សនិយោជិត	១៧៣	១៧៤	១៧៦	១៧២	៦៩៥	១៨៦	១៩០	១៨៩	១៩០	៧៥៦	២២៩	២៣០
ចំណូលពីការវិនិយោគ	១.៦៩៥	១.៥៤០	១.៩០៣	១.៦២៩	៦.៧៦៧	១.៨៧២	១.៧៤៤	១.៧៧៧	១.៦៣០	៧.០២៣	១.៨០៧	១.២៦១
វិនិយោគផ្ទាល់	១.៥២៩	១.៤៨៧	១.៧៤៥	១.៥៧៩	៦.៣៤១	១.៦៨៣	១.៧០៥	១.៥៨៨	១.៥៦៤	៦.៥៤៣	១.៦២៦	១.១៧៩
ចំណូលពីហ៊ុន	១.៥១៥	១.៤៧៣	១.៧២៧	១.៥៦៥	៦.២៨១	១.៦៨៣	១.៧០៥	១.៥៨៨	១.៥៦៤	៦.៥៤៣	១.៦២៦	១.១៧៩
ការប្រាក់	១៤	១៤	១៨	១៤	៦០	០	០	០	០	០	០	០
វិនិយោគលើផលបត្រ	មិនមាន	មិនមាន	មិនមាន	មិនមាន	មិនមាន	មិនមាន	មិនមាន	មិនមាន	មិនមាន	មិនមាន	មិនមាន	មិនមាន
វិនិយោគផ្សេងទៀត	១៦៦	៥២	១៥៨	៥០	៤២៦	១៨៩	៣៦	១៨៩	៦៧	៤៨០	១៨១	៤១
ទ្រព្យសកម្មជាទុនបម្រុងបរទេស	មិនមាន	មិនមាន	មិនមាន	មិនមាន	មិនមាន	មិនមាន	មិនមាន	មិនមាន	មិនមាន	មិនមាន	មិនមាន	មិនមាន
ចំណូលបឋមផ្សេងៗ	មិនមាន	មិនមាន	មិនមាន	មិនមាន	មិនមាន	មិនមាន	មិនមាន	មិនមាន	មិនមាន	មិនមាន	មិនមាន	មិនមាន
ឥណទានសរុប	១.៨៦៨	១.៧១៣	២.០៨០	១.៨០១	៧.៤៦២	២.០៥៨	១.៩៣៥	១.៩៦៦	១.៨២១	៧.៧៧៩	២.០៣៦	១.៤៩១

សមតុល្យ												
ប្រាក់បៀវត្សនិយោជិត	-១២៧	-១៦៥	-១៦៦	-១៦៣	-៦២១	-១៦០	-១៧០	-១៥៥	-១២០	-៦០៥	-១២២	-១១៧
ចំណូលពីការវិនិយោគ	-១.៣១៩	-១.២៤៦	-១.៥៧៩	-១.៣៤១	-៥.៤៨៥	-១.៥៥៧	-១.៤៨២	-១.៤៦៧	-១.២៤៨	-៥.៧៥៤	-១.៣៩៦	-៨៤២
វិនិយោគផ្ទាល់	-១.៥១៣	-១.៤៧៧	-១.៧២៣	-១.៥៧៦	-៦.២៩០	-១.៦៦៨	-១.៦៩១	-១.៥៨៨	-១.៤៤១	-៦.៣៤៨	-១.៥៨៧	-១.១២៩
ចំណូលពីហ៊ុន	-១.៥០០	-១.៤៦៣	-១.៧០៥	-១.៥៦២	-៦.២៣០	-១.៦៦៨	-១.៦៩១	-១.៥៨៨	-១.៤៤១	-៦.៣៤៨	-១.៥៨៧	-១.១២៩
ការប្រាក់	-១៤	-១៤	-១៨	-១៤	-៦០	០	០	០	០	០	០	០
វិនិយោគលើផលបត្រ	០	៤	០	៧	១២	១	៣	១១	៩	២៤	៤២	៥
វិនិយោគផ្សេងទៀត	-១៥៥	-៥០	-១៥០	-៣៦	-៣៩១	-១៦១	-២២	-១៧៥	-៥៦	-៤១៤	-១៦៩	-៨០
ទ្រព្យសកម្មជាទុនបម្រុងបរទេស	៣៤៩	២៧៨	២៩៣	២៦៣	១.១៨៤	២៧១	២២៧	២៤៦	២៤០	៩៨៤	៣១៧	៣៦២
ចំណូលបឋមផ្សេងៗ	មិនមាន	មិនមាន	មិនមាន	មិនមាន	មិនមាន	មិនមាន	មិនមាន	មិនមាន	មិនមាន	មិនមាន	មិនមាន	មិនមាន
សមតុល្យគណនីចំណូលបឋម	-១.៤៥៥	-១.៤១១	-១.៧៤៥	-១.៥០៥	-៦.១០៧	-១.៧១៧	-១.៦៥២	-១.៦២២	-១.៣៦៨	-៦.៣៦០	-១.៥១៨	-៩៥៨

អត្រាប្តូរប្រាក់ (រៀល/ដុល្លារ) ៤.០៧៨ ៤.០៩៣ ៤.១១៦ ៤.១០៨ ៤.០៩៩ ៤.០៨៨ ៤.០៨៥ ៤.១០៦ ៤.១៣០ ៤.១០២ ៤.០៨៨ ៤.១០៥

តារាង៖ សេចក្តីផ្តើម "សិល្បៈប្រពៃណីខ្មែរ"

គិតជាប៊ីលានរៀល

ចំណាត់ថ្នាក់	ត្រីមាស ១	ត្រីមាស ២	ត្រីមាស ៣	ត្រីមាស ៤	ប្រាក់ចំណូលសរុប	ត្រីមាស ១	ត្រីមាស ២	ត្រីមាស ៣	ត្រីមាស ៤	ប្រាក់ចំណូលសរុប
សរុប	៤២៥	៤៧១	៤៦៦	៧០៨	២.១៧០	៦១៥	៤៨៦	៤៧០	៤៧៣	២.០៤៤
ប្រាក់ចំណូលសរុប	២.៧៥២	២.៨៧៣	២.៩៦០	២.៩៨៨	១១.០៧៣	៣.០៣៨	២.៩៩៩	២.៩៩៩	៣.០៤៤	១១.០៧៩
ក្នុងនោះ៖										
ប្រាក់ចំណូលសរុប	៣.២៧៧	៣.៣៤៥	៣.៤៦៦	៣.៦០២	១៤.០៩០	៣.៦៥៧	៣.៦៥៧	៣.៦៥៧	៣.៦៥៧	១៤.០៩០
សមាសភាគ	១	៣៣	៣៣	១២	៤០	៧	២១	២១	២៩	៣២
ប្រាក់ចំណូលសរុប	១១៩	១១២	៧០	១០៥	៤០៦	១៤៤	១៧៣	៤២៧	៤២៧	៥២៣
ក្នុងនោះ៖										
ប្រាក់ចំណូលសរុប	១១២	៩៣	៦៥	៩៧	៣៦៧	១៣៦	១៤៤	១៤៤	១៤៤	៥៦១
សមាសភាគ	១២០	១៤៦	១០៣	១១៧	៤៨៥	១៥២	១៤៤	១៤៤	១៦៥	៥៦១
ប្រាក់ចំណូលសរុប	៤២៣	៤៣៨	៤៣៣	៦៥៥	២.០៩០	៦០៨	៤៨៤	៤៨៤	៤៨៤	២.០៥០
ក្នុងនោះ៖										
ប្រាក់ចំណូលសរុប	២.៦៣៤	២.៧៦១	២.៨៩០	២.៨៩៣	១១.១៧៨	២.៨៩៣	២.៨៩៣	២.៨៩៣	២.៨៩៣	១១.១៧៨
សមាសភាគ	៣.១៤៧	៣.១៤៧	៣.១៤៧	៣.១៤៧	១២.៥៨៨	៣.១៤៧	៣.១៤៧	៣.១៤៧	៣.១៤៧	១២.៥៨៨
ប្រាក់ចំណូលសរុប (រៀល/ដុល្លារ)	៤.០៧៨	៤.១១៦	៤.១០៨	៤.១០៨	១៦.២១០	៤.០៧៨	៤.១០៦	៤.១០៦	៤.១០៦	១៦.២១០

តារាង ៖ ជញ្ជីងទូទាត់ "គណនីដើមទុន"

គិតជាប៊ីលានរៀល

គណនីដើមទុន	ត្រីម-២១	ត្រីម-២១	ត្រីម-២១	ត្រីម-២១	២០២១	ត្រីម-២២	ត្រីម-២២	ត្រីម-២២	ត្រីម-២២	២០២២	ត្រីម-២៣	ត្រីម-២៣
ឥណទាន												
លទ្ធកម្ម និងការលក់ប្តូររដ្ឋប្បវេណីសកម្មមិនមែន ផលិតកម្ម និងមិនមែនហិរញ្ញវត្ថុ	មិនមាន	មិនមាន	មិនមាន	មិនមាន	មិនមាន	មិនមាន	មិនមាន	មិនមាន	មិនមាន	មិនមាន	មិនមាន	មិនមាន
បង្វែរដើមទុន	២០៨	២០៩	២១០	២១០	៨៣៧	២១៤	២១៤	២១៥	២១៦	៨៥៨	១៤២	១៤៣
រដ្ឋាភិបាលទូទៅ	២០៨	២០៩	២១០	២១០	៨៣៧	២១៤	២១៤	២១៥	២១៦	៨៥៨	១៤២	១៤៣
សាជីវកម្មហិរញ្ញវត្ថុ និងមិនមែនហិរញ្ញវត្ថុ*	មិនមាន	មិនមាន	មិនមាន	មិនមាន	មិនមាន	មិនមាន	មិនមាន	មិនមាន	មិនមាន	មិនមាន	មិនមាន	មិនមាន
ឥណទានសរុប	២០៨	២០៩	២១០	២១០	៨៣៧	២១៤	២១៤	២១៥	២១៦	៨៥៨	១៤២	១៤៣
ឥណទាន												
លទ្ធកម្ម និងការលក់ប្តូររដ្ឋប្បវេណីសកម្មមិនមែន ផលិតកម្ម និងមិនមែនហិរញ្ញវត្ថុ	មិនមាន	មិនមាន	មិនមាន	មិនមាន	មិនមាន	មិនមាន	មិនមាន	មិនមាន	មិនមាន	មិនមាន	មិនមាន	មិនមាន
បង្វែរដើមទុន	មិនមាន	មិនមាន	មិនមាន	មិនមាន	មិនមាន	មិនមាន	មិនមាន	មិនមាន	មិនមាន	មិនមាន	មិនមាន	មិនមាន
រដ្ឋាភិបាលទូទៅ	មិនមាន	មិនមាន	មិនមាន	មិនមាន	មិនមាន	មិនមាន	មិនមាន	មិនមាន	មិនមាន	មិនមាន	មិនមាន	មិនមាន
សាជីវកម្មហិរញ្ញវត្ថុ និងមិនមែនហិរញ្ញវត្ថុ*	មិនមាន	មិនមាន	មិនមាន	មិនមាន	មិនមាន	មិនមាន	មិនមាន	មិនមាន	មិនមាន	មិនមាន	មិនមាន	មិនមាន
ឥណទានសរុប	មិនមាន	មិនមាន	មិនមាន	មិនមាន	មិនមាន	មិនមាន	មិនមាន	មិនមាន	មិនមាន	មិនមាន	មិនមាន	មិនមាន
សមតុល្យ												
លទ្ធកម្ម និងការលក់ប្តូររដ្ឋប្បវេណីសកម្មមិនមែន ផលិតកម្ម និងមិនមែនហិរញ្ញវត្ថុ	មិនមាន	មិនមាន	មិនមាន	មិនមាន	មិនមាន	មិនមាន	មិនមាន	មិនមាន	មិនមាន	មិនមាន	មិនមាន	មិនមាន
បង្វែរដើមទុន	២០៨	២០៩	២១០	២១០	៨៣៧	២១៤	២១៤	២១៥	២១៦	៨៥៨	១៤២	១៤៣
រដ្ឋាភិបាលទូទៅ	២០៨	២០៩	២១០	២១០	៨៣៧	២១៤	២១៤	២១៥	២១៦	៨៥៨	១៤២	១៤៣
សាជីវកម្មហិរញ្ញវត្ថុ និងមិនមែនហិរញ្ញវត្ថុ*	មិនមាន	មិនមាន	មិនមាន	មិនមាន	មិនមាន	មិនមាន	មិនមាន	មិនមាន	មិនមាន	មិនមាន	មិនមាន	មិនមាន
សមតុល្យគណនីដើមទុន	២០៨	២០៩	២១០	២១០	៨៣៧	២១៤	២១៤	២១៥	២១៦	៨៥៨	១៤២	១៤៣

*សាជីវកម្មហិរញ្ញវត្ថុ និងមិនមែនហិរញ្ញវត្ថុ អង្គការគ្រួសារ ស្ថាប័នមិនរកប្រាក់ចំណេញដែលបម្រើដល់អង្គការគ្រួសារ

អត្រាប្តូរប្រាក់ (រៀល/ដុល្លារ)	៤.០៧៨	៤.០៩៣	៤.១១៦	៤.១០៨	៤.០៩៩	៤.០៨៨	៤.០៨៩	៤.១០៦	៤.១៣០	៤.១០២	៤.០៨៤	៤.១០៥
--------------------------------	-------	-------	-------	-------	-------	-------	-------	-------	-------	-------	-------	-------

តារាង៧ ៖ ជំនួយទូទាត់ "គណនីហិរញ្ញវត្ថុ"

គិតជាប៊ីលានរៀល

គណនីហិរញ្ញវត្ថុ	ត្រីមាស១-២១	ត្រីមាស២-២១	ត្រីមាស៣-២១	ត្រីមាស៤-២១	២០២១	ត្រីមាស១-២២	ត្រីមាស២-២២	ត្រីមាស៣-២២	ត្រីមាស៤-២២	២០២២	ត្រីមាស១-២៣	ត្រីមាស២-២៣
កម្ពុជាវិនិយោគ នៅក្រៅប្រទេស (ទ្រព្យសកម្មហិរញ្ញវត្ថុសុទ្ធ)												
វិនិយោគផ្ទាល់នៅក្រៅប្រទេស	៨៧	៦៤	១០៧	១២១	៣៧៩	១១០	១៥២	១៥២	២០៤	៦១៨	២០១	១០៣
វិនិយោគលើផលបត្រនៅក្រៅប្រទេស	៦៤	៨៣	៨១	-១៤	២១០	៦២	៣៨៦	៣៥	៣២	៥១៦	១១៥	១.០៥៥
វិនិយោគផ្សេងទៀតនៅក្រៅប្រទេស	-៧.៧០៩	-៦.០៥៤	-១.៩៥៨	-៤.៧៣០	-២០.៤៥០	-៣.១៧៣	-៧៤៨	២.២៨៦	-៩៦៥	-២.៦០០	៤.៦៤២	-៦៤
ទ្រព្យសកម្មជាទុនបម្រុង*	២២១	៣០៤	-២៣១	៤៣	៣៣៦	១.៦៤៥	១.៦២២	-២១១	-១.៦៦១	១.៣៩៤	-៣២២	១.៣៦៦
សរុប	-៧.៣៣៧	-៥.៦០៤	-២.០០១	-៤.៤៨៤	-១៩.៥២៥	-១.៣៥៦	១.៤១១	២.២៦២	-២.៣៩០	-៧២	៤.៦៣៦	២.៤៦០
ការវិនិយោគ នៅកម្ពុជា (ទ្រព្យសកម្មសុទ្ធ)												
វិនិយោគផ្ទាល់នៅកម្ពុជា	៣.២៦៣	៣.៤០៩	៤.១០២	៣.៥០៨	១៤.២៨១	៣.២៧៥	៣.៤២៥	៤.១៣៧	៣.៤៤៧	១៤.៦៨៤	៥.០០៤	៤.៥០១
វិនិយោគលើផលបត្រនៅកម្ពុជា	មិនមាន	មិនមាន	មិនមាន	មិនមាន	មិនមាន	មិនមាន	មិនមាន	មិនមាន	មិនមាន	មិនមាន	មិនមាន	មិនមាន
វិនិយោគផ្សេងទៀតនៅកម្ពុជា	២.៥០៨	២.៤៩៤	២.៧១២	៧.៥៤៥	១៥.២៥៩	៤.៦៨០	៥.៤០៥	២.០៧៧	-៤៣៤	១១.៧២៥	១.៨៩៥	-៣០
សរុប	៥.៧៧១	៥.៩០៣	៦.៨១៤	១១.០៥៣	២៩.៥៤០	៧.៩៥៥	៨.៨៣០	៦.២១៤	៣.០១៣	២៦.៤០៩	៦.៨៩៩	៤.៤៧១
សមតុល្យ (ទ្រព្យសកម្មសុទ្ធដកទ្រព្យសកម្មសុទ្ធ)												
វិនិយោគផ្ទាល់	-៣.១៧៦	-៣.៣៤៦	-៣.៩៩៥	-៣.៣៨៦	-១៣.៩០២	-៣.១៦៥	-៣.២៧៤	-៣.៩៨៤	-៣.៦៥៣	-១៤.០៦៦	-៤.៨០៣	-៤.៣៩៩
វិនិយោគលើផលបត្រ	៦៤	៨៣	៨១	-១៤	២១០	៦២	៣៨៦	៣៥	៣២	៥១៦	១១៥	១.០៥៥
វិនិយោគផ្សេងទៀត	-១០.២១៦	-៤.៥៤៨	-៤.៦៧១	-១២.២៧៥	-៣៥.៧១០	-៧.៤៤៤	-៦.១៥៣	២០៩	-៥២៧	-១៤.៣២៥	២.៧៤៨	-៣៤
ទ្រព្យសកម្មជាទុនបម្រុង*	២២១	៣០៤	-២៣១	៤៣	៣៣៦	១.៦៤៥	១.៦២២	-២១១	-១.៦៦១	១.៣៩៤	-៣២២	១.៣៦៦
សមតុល្យគណនីហិរញ្ញវត្ថុ	-១៣.១០៧	-១១.៥០៧	-៤.៨១៥	-១០.៦០៨	-៤៥.០២៦	-៨.៩១១	-៧.០៩៤	-៣.៥៥១	-៥.៧៩៩	-២៦.៤៤២	-២.២៦៣	-៦.០១២
*រាប់បញ្ចូលមាស និងសិទ្ធិដកពិសេស												
អត្រាប្តូរប្រាក់ (រៀល/ដុល្លារ)	៤.០៧៨	៤.០៩៣	៤.១១៦	៤.១០៨	៤.០៩៩	៤.០៨៨	៤.០៨៥	៤.១០៦	៤.១៣០	៤.១០២	៤.០៨៤	៤.១០៥

តារាង ៖ ស្ថានភាពវិនិយោគអន្តរជាតិ

គិតជាប៊ីលានរៀល

ស្ថានភាពវិនិយោគអន្តរជាតិ	ត្រីម-២១	ត្រីម-២១	ត្រីម-២១	ត្រីម-២១	២០២១	ត្រីម-២២	ត្រីម-២២	ត្រីម-២២	ត្រីម-២២	២០២២	ត្រីម-២៣	ត្រីម-២៣
ទ្រព្យសកម្មសរុប	១២៩.០៣៨	១២៨.៨៣៣	១២១.២៣៨	១១៩.៨៧៧	១១៩.៨៧៧	១១៨.៨៧១	១១៧.៥១៨	១១៨.២៧២	១១៣.៧២២	១១៣.៧២២	១២១.៧៦៨	១២៦.០៨៣
វិនិយោគផ្ទាល់	៤.៤៧០	៤.៥៨០	៤.៧០៧	៤.៨១៦	៤.៨១៦	៤.៨៧៤	៥.០៥៧	៥.២៤២	៥.៤៤០	៥.៤៤០	៥.៥៦០	៥.៧៦៥
ភាគហ៊ុន	៤.៤៧០	៤.៥៨០	៤.៧០៧	៤.៨១៦	៤.៨១៦	៤.៨៧៤	៥.០៥៧	៥.២៤២	៥.៤៤០	៥.៤៤០	៥.៥៦០	៥.៧៦៥
បំណុល	មិនមាន	មិនមាន	មិនមាន	មិនមាន	មិនមាន	មិនមាន	មិនមាន	មិនមាន	មិនមាន	មិនមាន	មិនមាន	មិនមាន
វិនិយោគលើសលបត្រ	៣.០០៧	៣.១៣៧	៣.២៤៧	៣.៣៧២	៣.៣៧២	៣.៧២១	៤.២០៤	៤.២៧៦	៤.៣១២	៤.៣១២	៤.៣៧២	៥.៥១៩
ភាគហ៊ុន	២.៤១៩	២.៥២៥	២.៦១៦	២.៧២០	២.៧២០	៣.០៦០	៣.៤៤៤	៣.៥១៥	៣.៥៤៦	៣.៥៤៦	៣.៥២៦	៣.៦០៦
បំណុល	៥៨៨	៦១២	៦៣១	៦៥២	៦៥២	៦៦១	៧៥៩	៧៦១	៧៦៦	៧៦៦	៨៤៦	១.៩១៣
និស្សន្ទហិរញ្ញវត្ថុ	មិនមាន	មិនមាន	មិនមាន	មិនមាន	មិនមាន	មិនមាន	មិនមាន	មិនមាន	មិនមាន	មិនមាន	មិនមាន	មិនមាន
វិនិយោគផ្សេងទៀត	៣៩.១៩៧	៣៣.៧១៦	៣២.០៥៧	២៨.៣២៨	២៨.៣២៨	២៧.៣៩១	២៨.២៩២	៣១.៩៥៤	៣០.៦៧៧	៣០.៦៧៧	៣៨.២០៤	៣៨.៤៥៩
ហ៊ុនផ្សេងទៀត	មិនមាន	មិនមាន	មិនមាន	មិនមាន	មិនមាន	មិនមាន	មិនមាន	មិនមាន	មិនមាន	មិនមាន	មិនមាន	មិនមាន
ប្រាក់បញ្ញើ និងរូបិយវត្ថុ	៣៩.៩៧២	៣០.៣៣៥	២៩.២១៦	២៥.៤៧១	២៥.៤៧១	២៤.០៥៥	២៤.៨៧៧	២៨.៩០០	២៧.៨២៣	២៧.៨២៣	៣២.៦៣០	៣៣.៤៥២
ប្រាក់កម្ចី	០	០	០	០	០	០	០	០	០	០	០	០
ឥណទាន និងបុរេប្រទានពាណិជ្ជកម្ម	មិនមាន	មិនមាន	មិនមាន	មិនមាន	មិនមាន	មិនមាន	មិនមាន	មិនមាន	មិនមាន	មិនមាន	មិនមាន	មិនមាន
គណនីត្រូវទារផ្សេងទៀត	៤.២២៥	៣.៣៨០	២.៨១១	២.៨៥៧	២.៨៥៧	៣.៣៣៦	៣.៤០៥	៣.០៥៣	២.៨២៤	២.៨២៤	៥.៥៧៤	៥.៤១៦
ទ្រព្យសកម្មជាទុនបម្រុងបេឡេស	៨២.៣៦៥	៨៣.១០០	៨១.២២៧	៨៣.៣៦១	៨៣.៣៦១	៨២.៨៨១	៧៩.៩៦៥	៧២.៨០០	៧៣.៣២២	៧៣.៣២២	៧៣.៦៣២	៧៥.៩១០
ទ្រព្យអកម្មសរុប	២២៧.៤៨២	២៣៥.៩៥៩	២៤៣.៧៨៤	២៤១.៣២៨	២៤១.៣២៨	២៤៥.៧៦៧	២៤៣.៤៦៦	២៤៤.៣៤៨	២៣៥.៥៦៤	២៣៥.៥៦៤	២៤៣.៦៣៨	២៤៥.៤៦៨
វិនិយោគផ្ទាល់	១៤៥.៤៣០	១៦០.៣៨៣	១៦៥.៣៩៩	១៦៤.៧៤៧	១៦៤.៧៤៧	១៧០.៣០៦	១៧៤.៥១៨	១៧៥.៧២៧	១៨៣.៤០៤	១៨៣.៤០៤	១៨៥.៧១៦	១៩៣.៥៩៨
ភាគហ៊ុន	១៤៣.៦៩៨	១៥៨.៦៣៣	១៦៣.៦១៦	១៦៧.០០៤	១៦៧.០០៤	១៦៨.៥៧០	១៧២.៧៦៩	១៧៧.៩៧០	១៨១.៦៤៩	១៨១.៦៤៩	១៨៣.៩៧៧	១៩១.៨៣៨
បំណុល	១.៧៣៣	១.៧៥១	១.៧៨៣	១.៧៤៣	១.៧៤៣	១.៧៣៦	១.៧៥៦	១.៧៥៧	១.៧៥៥	១.៧៥៥	១.៧២៩	១.៧៦១
វិនិយោគលើសលបត្រ	មិនមាន	មិនមាន	មិនមាន	មិនមាន	មិនមាន	មិនមាន	មិនមាន	មិនមាន	មិនមាន	មិនមាន	មិនមាន	មិនមាន
ភាគហ៊ុន	មិនមាន	មិនមាន	មិនមាន	មិនមាន	មិនមាន	មិនមាន	មិនមាន	មិនមាន	មិនមាន	មិនមាន	មិនមាន	មិនមាន
បំណុល	មិនមាន	មិនមាន	មិនមាន	មិនមាន	មិនមាន	មិនមាន	មិនមាន	មិនមាន	មិនមាន	មិនមាន	មិនមាន	មិនមាន
និស្សន្ទហិរញ្ញវត្ថុ	មិនមាន	មិនមាន	មិនមាន	មិនមាន	មិនមាន	មិនមាន	មិនមាន	មិនមាន	មិនមាន	មិនមាន	មិនមាន	មិនមាន
វិនិយោគផ្សេងទៀត	៧២.៤២១	៧៥.៥៧៦	៧៨.៣២០	៨២.៨៧១	៨២.៨៧១	៨៥.៦៦០	៨៥.៥៩១	៨៨.៦៦៦	៨៦.៦៦៦	៨៦.៦៦៦	៩២.៩៦០	៩៥.៨៧១
ហ៊ុនផ្សេងទៀត	មិនមាន	មិនមាន	មិនមាន	មិនមាន	មិនមាន	មិនមាន	មិនមាន	មិនមាន	មិនមាន	មិនមាន	មិនមាន	មិនមាន
ប្រាក់បញ្ញើ និងរូបិយវត្ថុ	១៥.៣៣៥	១៦.៤៩៣	១៧.១២១	១៥.៤៧១	១៥.៤៧១	១៥.៧៤៤	១៥.៩៦៦	១៥.៩៦៦	១៥.៩៦៦	១៥.៩៦៦	១៥.៩៦០	១៥.៩៦៣
ប្រាក់កម្ចី	៥៦.៦០១	៥៩.០៨៣	៥៩.២០០	៦៧.៤០០	៦៧.៤០០	៦៩.៩១៦	៦៩.៦២៤	៧២.៧០០	៧០.៧០០	៧០.៧០០	៧៦.០០០	៧៩.០០៨
ឥណទាន និងបុរេប្រទានពាណិជ្ជកម្ម	មិនមាន	មិនមាន	មិនមាន	មិនមាន	មិនមាន	មិនមាន	មិនមាន	មិនមាន	មិនមាន	មិនមាន	មិនមាន	មិនមាន
គណនីត្រូវទារផ្សេងទៀត	មិនមាន	មិនមាន	មិនមាន	មិនមាន	មិនមាន	មិនមាន	មិនមាន	មិនមាន	មិនមាន	មិនមាន	មិនមាន	មិនមាន
សិទ្ធិដកពិសេស	៤៨៥	៤៩៣	១.៧៨៦	១.៤៥០	១.៤៥០	១.៤៥០	១.៤៥០	១.៤៥០	១.៤៥០	១.៤៥០	១.៤៥០	១.៤៥០
ស្ថានភាពវិនិយោគអន្តរជាតិសុទ្ធ	-៩៨.៤៤៤	-១១១.១២៦	-១២២.៥៤៦	-១២១.៤៥១	-១២១.៤៥១	-១២៦.៨៩៦	-១២៦.៨៩៦	-១២៦.៨៩៦	-១២៦.៨៩៦	-១២៦.៨៩៦	-១២៦.៨៩៦	-១២៦.៨៩៦
វិនិយោគផ្ទាល់	-១៤០.៩៦០	-១៥៥.៨០៤	-១៦០.៦៩២	-១៦៣.៩៤៦	-១៦៣.៩៤៦	-១៦៨.៥៧០	-១៦៨.៥៧០	-១៧៥.៧២៧	-១៨៣.៤០៤	-១៨៣.៤០៤	-១៨៥.៧១៦	-១៩៣.៥៩៨
ភាគហ៊ុន	-១៤០.៩៦០	-១៥៥.៨០៤	-១៦០.៦៩២	-១៦៣.៩៤៦	-១៦៣.៩៤៦	-១៦៨.៥៧០	-១៦៨.៥៧០	-១៧៥.៧២៧	-១៨៣.៤០៤	-១៨៣.៤០៤	-១៨៥.៧១៦	-១៩៣.៥៩៨
បំណុល	-១.៧៣៣	-១.៧៥១	-១.៧៨៣	-១.៧៤៣	-១.៧៤៣	-១.៧៣៦	-១.៧៥៦	-១.៧៥៧	-១.៧៥៥	-១.៧៥៥	-១.៧២៩	-១.៧៦១
វិនិយោគលើសលបត្រ	៣.០០៧	៣.១៣៧	៣.២៤៧	៣.៣៧២	៣.៣៧២	៣.៧២១	៤.២០៤	៤.២៧៦	៤.៣១២	៤.៣១២	៤.៣៧២	៥.៥១៩
ភាគហ៊ុន	២.៤១៩	២.៥២៥	២.៦១៦	២.៧២០	២.៧២០	៣.០៦០	៣.៤៤៤	៣.៥១៥	៣.៥៤៦	៣.៥៤៦	៣.៥២៦	៣.៦០៦
បំណុល	៥៨៨	៦១២	៦៣១	៦៥២	៦៥២	៦៦១	៧៥៩	៧៦១	៧៦៦	៧៦៦	៨៤៦	១.៩១៣
និស្សន្ទហិរញ្ញវត្ថុ	មិនមាន	មិនមាន	មិនមាន	មិនមាន	មិនមាន	មិនមាន	មិនមាន	មិនមាន	មិនមាន	មិនមាន	មិនមាន	មិនមាន
វិនិយោគផ្សេងទៀត	-៣៣.២២៤	-៤១.៨៦០	-៤៦.២៩៦	-៤៥.២៧១	-៤៥.២៧១	-៤៥.០៦៩	-៤៥.០៦៩	-៤៥.០៦៩	-៤៥.០៦៩	-៤៥.០៦៩	-៤៥.០៦៩	-៤៥.០៦៩
ហ៊ុនផ្សេងទៀត	មិនមាន	មិនមាន	មិនមាន	មិនមាន	មិនមាន	មិនមាន	មិនមាន	មិនមាន	មិនមាន	មិនមាន	មិនមាន	មិនមាន
ប្រាក់បញ្ញើ និងរូបិយវត្ថុ	១៥.៦៣៧	១៦.៨៧៦	១៧.០៥៧	១៥.៤៧១	១៥.៤៧១	១៥.៧៤៤	១៥.៩៦៦	១៥.៩៦៦	១៥.៩៦៦	១៥.៩៦៦	១៥.៩៦០	១៥.៩៦៣
ប្រាក់កម្ចី	-៥៦.៦០១	-៥៩.០៨៣	-៥៩.២០០	-៦៧.៤០០	-៦៧.៤០០	-៦៩.៩១៦	-៦៩.៦២៤	-៧២.៧០០	-៧០.៧០០	-៧០.៧០០	-៧៦.០០០	-៧៩.០០៨
ឥណទាន និងបុរេប្រទានពាណិជ្ជកម្ម	មិនមាន	មិនមាន	មិនមាន	មិនមាន	មិនមាន	មិនមាន	មិនមាន	មិនមាន	មិនមាន	មិនមាន	មិនមាន	មិនមាន
គណនីត្រូវទារផ្សេងទៀត	៤.២២៥	៣.៣៨០	២.៨១១	២.៨៥៧	២.៨៥៧	៣.៣៣៦	៣.៤០៥	៣.០៥៣	២.៨២៤	២.៨២៤	៥.៥៧៤	៥.៤១៦
សិទ្ធិដកពិសេស	-៤៨៥	-៤៩៣	-១.៧៨៦	-១.៤៥០	-១.៤៥០	-១.៤៥០	-១.៤៥០	-១.៤៥០	-១.៤៥០	-១.៤៥០	-១.៤៥០	-១.៤៥០
ទ្រព្យសកម្មជាទុនបម្រុង	៨២.៣៦៥	៨៣.១០០	៨១.២២៧	៨៣.៣៦១	៨៣.៣៦១	៨២.៨៨១	៧៩.៩៦៥	៧២.៨០០	៧៣.៣២២	៧៣.៣២២	៧៣.៦៣២	៧៥.៩១០
អត្រាប្តូរប្រាក់ (រៀល/ដុល្លារ)	៤.០៦៦	៤.១០៧	៤.១២៥	៤.១១៤	៤.១១៤	៤.០៧៣	៤.០៩៦	៤.១២២	៤.១១៤	៤.១១៤	៤.០៨៧	៤.១៣១

តារាង ៖ បំណុលក្រៅប្រទេស បែងចែកតាមប្រភេទ

គិតជាប៊ីលានរៀល

បំណុលក្រៅប្រទេស	ត្រីមាស ១-២១	ត្រីមាស ២-២១	ត្រីមាស ៣-២១	ត្រីមាស ៤-២១	២០២១	ត្រីមាស ១-២២	ត្រីមាស ២-២២	ត្រីមាស ៣-២២	ត្រីមាស ៤-២២	២០២២	ត្រីមាស ១-២៣	ត្រីមាស ២-២៣
រដ្ឋាភិបាលទូទៅ	៣៦.៦៤៩	៣៧.៦០២	៣៨.១៣៧	៣៩.០៨៩	៣៩.០៨៩	៤០.០០៩	៣៩.៩០៦	៣៩.៣៦៩	៤១.០៥៩	៤១.០៥៩	៤១.៦២៤	៤៤.០៨៥
កម្ចីពីមូលនិធិរូបិយវត្ថុអន្តរជាតិ	មិនមាន	មិនមាន	មិនមាន	មិនមាន	មិនមាន	មិនមាន	មិនមាន	មិនមាន	មិនមាន	មិនមាន	មិនមាន	មិនមាន
ប្រាក់បញ្ញើ និងរូបិយវត្ថុ	មិនមាន	មិនមាន	មិនមាន	មិនមាន	មិនមាន	មិនមាន	មិនមាន	មិនមាន	មិនមាន	មិនមាន	មិនមាន	មិនមាន
មូលបត្របំណុល	មិនមាន	មិនមាន	មិនមាន	មិនមាន	មិនមាន	មិនមាន	មិនមាន	មិនមាន	មិនមាន	មិនមាន	មិនមាន	មិនមាន
ប្រាក់កម្ចី	៣៦.៦៤៩	៣៧.៦០២	៣៨.១៣៧	៣៩.០៨៩	៣៩.០៨៩	៤០.០០៩	៣៩.៩០៦	៣៩.៣៦៩	៤១.០៥៩	៤១.០៥៩	៤១.៦២៤	៤៤.០៨៥
បំណុលត្រូវសងផ្សេងទៀត	មិនមាន	មិនមាន	មិនមាន	មិនមាន	មិនមាន	មិនមាន	មិនមាន	មិនមាន	មិនមាន	មិនមាន	មិនមាន	មិនមាន
ធនាគារ ជាតិ នៃ កម្ពុជា	៤៨៥	៤៩៤	១.៤៧៥	១.៤៥៦	១.៤៥៦	២.០៣៧	៣.៦៣៧	៣.៧៧៣	១.៣៩០	១.៣៩០	១.៣៨៧	១.៤០៣
កម្ចីពីមូលនិធិរូបិយវត្ថុអន្តរជាតិ	៤៨៥	៤៩៤	១.៤៧៥	១.៤៥៦	១.៤៥៦	១.៤២៥	១.៣៨១	១.៣៣២	១.៣៩០	១.៣៩០	១.៣៨៧	១.៤០៣
ប្រាក់បញ្ញើ និងរូបិយវត្ថុ	មិនមាន	មិនមាន	មិនមាន	មិនមាន	មិនមាន	មិនមាន	មិនមាន	មិនមាន	មិនមាន	មិនមាន	មិនមាន	មិនមាន
មូលបត្របំណុល	មិនមាន	មិនមាន	មិនមាន	មិនមាន	មិនមាន	៦១១	២.២៥៦	២.៤៤១	០	០	០	០
ប្រាក់កម្ចី	មិនមាន	មិនមាន	មិនមាន	មិនមាន	មិនមាន	មិនមាន	មិនមាន	មិនមាន	មិនមាន	មិនមាន	មិនមាន	មិនមាន
បំណុលត្រូវសងផ្សេងទៀត	០	០	០	០	០	០	០	០	០	០	០	០
សាធារណៈកម្មទទួលប្រាក់បញ្ញើ*	៣៥.២៨៩	៣៧.៤៨២	៣៨.៧៤៤	៤២.០២៦	៤២.០២៦	៤៤.០២៩	៤៦.២៨៣	៤៧.៩៦៣	៤៩.៧១៣	៤៩.៧១៣	៤៩.៩១២	៤៩.៣៨៥
ប្រាក់បញ្ញើ និងរូបិយវត្ថុ	១៥.៣៣៥	១៦.៤៩៣	១៧.១២១	១៨.២៥៣	១៨.២៥៣	១៨.៧៨៨	១៨.៩៦២	១៨.៩៦០	១៨.៩៨៣	១៨.៩៨៣	១៨.៤៦០	១៨.៤៦៣
មូលបត្របំណុល	២	៣	៥	០	០	៣	៤	២	២	២	២	១
ប្រាក់កម្ចី	១៩.៩៥២	២០.៩៨៦	២១.៦១២	២៣.៧៧២	២៣.៧៧២	២៥.២៧៨	២៧.៣១៧	២៩.០០១	៣០.៧២៩	៣០.៧២៩	៣១.៤៥០	៣០.៩២១
បំណុលត្រូវសងផ្សេងទៀត	មិនមាន	មិនមាន	មិនមាន	មិនមាន	មិនមាន	មិនមាន	មិនមាន	មិនមាន	មិនមាន	មិនមាន	មិនមាន	មិនមាន
បំណុលក្រៅប្រទេស (សរុប)	៧២.៤២៣	៧៥.៥៧៩	៧៧.៣៥៦	៨០.៥៧១	៨០.៥៧១	៨៤.០៧៥	៨៦.៨៥២	៨៧.៩៦៥	៩១.១១២	៩១.១១២	៩២.៩៤៤	៩៥.៨៧៣
*សាធារណៈកម្មទទួលប្រាក់បញ្ញើលើកលែងធនាគារជាតិនៃកម្ពុជា												
អត្រាប្តូរប្រាក់ (រៀល/ដុល្លារ)	៤.០៦៦	៤.១០៧	៤.១២៥	៤.១១៤	៤.១១៤	៤.០៧៣	៤.០៩៦	៤.១២២	៤.១១៨	៤.១១៨	៤.០៥៧	៤.១៣១

តារាង១០ ៖ អនុធានាបង្កើតទូទាត់

អនុប្រាគស័ព្ទវិធាន	ត្រីមាស១-២១	ត្រីមាស២-១	ត្រីមាស២១	ត្រីមាស២១	២០២១	ត្រីមាស២២	ត្រីមាស២២	ត្រីមាស២២	២០២២	ត្រីមាស២៣	ត្រីមាស២៣
ការនាំចេញទំនិញធ្លាក់ចុះនឹងគណនីចរន្ត	៨១,០%	៧៩,៧%	៨៣,៩%	៨១,៩%	៨១,៨%	៨២,០%	៨១,៧%	៧៩,៦%	៧៩,៣%	៧២,៤%	៧៤,៦%
ការនាំចូលទំនិញធ្លាក់ចុះនឹងគណនីចរន្ត	៨៨,៤%	៨៨,០%	៨៧,៦%	៨៩,៤%	៨៨,៤%	៨៧,៦%	៨៨,០%	៨៧,០%	៨៧,០%	៨៣,៩%	៨៥,២%
ការនាំចេញទំនិញនិងសេវាធ្លាក់ចុះនឹង ផ.ស.ស.	៧១,៧%	៦១,៣%	៨៦,៨%	៧៩,៣%	៧៤,៨%	៨៣,៧%	៨៥,០%	៩២,៩%	៨៦,១%	៨០,១%	៨៨,៨%
ការនាំចូលទំនិញនិងសេវាធ្លាក់ចុះនឹង ផ.ស.ស.	១២៦,៧%	១០៨,១%	១១១,៩%	១៣៩,៧%	១២១,៦%	១១៥,៤%	១២៦,៤%	១២៥,៦%	១១៧,៤%	៨៧,៥%	៩០,៥%
ចំណូលពីការវិនិយោគធ្លាក់ចុះនឹងគណនីចរន្ត (ឥណទាន)	១,៦%	១,៥%	១,២%	១,១%	១,៣%	១,១%	០,៩%	១,០%	១,១%	១,៣%	១,៣%
ចំណូលពីការវិនិយោគធ្លាក់ចុះនឹងគណនីចរន្ត (ឥណទាន)	៤,៦%	៤,៩%	៥,៧%	៤,០%	៤,៨%	៥,០%	៤,៣%	៤,៤%	៤,៧%	៥,៤%	៤,០%
សមតុល្យគណនីចរន្តធ្លាក់ចុះនឹង ផ.ស.ស.	-៤៨,៧%	-៤០,៤%	-១៩,៤%	-៥២,៩%	-៤០,៤%	-២៥,៤%	-៣៦,៤%	-២៧,៦%	-២៥,៦%	-១,៨%	៥,២%
ស្រុកកម្មវិធានប្រុងប្រយ័ត្នគិតជាចំនួននៃការនាំចូលប្រាក់	៨,៣	៨,០	៦,៣	៧,២	៧,៤	៦,៥	៦,៣	៧,០	៦,២	៧,៧	៧,៦

កំណត់បន្ទាញបច្ចេកទេស

ទស្សនាទាន និងនិយមន័យ

ស្ថិតិជញ្ជីងទូទាត់ (BOP) និងស្ថិតិស្ថានភាពវិនិយោគអន្តរជាតិ (IIP) ត្រូវបានចងក្រងដោយ ការិយាល័យស្ថិតិជញ្ជីងទូទាត់នៃនាយកដ្ឋានស្ថិតិ នៃធនាគារជាតិនៃកម្ពុជា និងបោះផ្សាយជារៀងរាល់ត្រីមាស ជារូបិយវត្ថុ (គិតជាប៊ីលានរៀល)។ ចាប់ពីត្រីមាសទី១ ឆ្នាំ២០១៩ តទៅ ធនាគារជាតិនៃកម្ពុជា នឹងផ្សព្វផ្សាយទិន្នន័យស្ថិតិជញ្ជីងទូទាត់ (BOP) និងស្ថានភាពវិនិយោគអន្តរជាតិ (IIP) តាមវិធីសាស្ត្រចងក្រងស្ថិតិជញ្ជីងទូទាត់និងស្ថានភាពវិនិយោគអន្តរជាតិបោះពុម្ពលើកទី៦ (BPM6) ក្នុងឆ្នាំ២០០៩ របស់មូលនិធិរូបិយវត្ថុអន្តរជាតិ (IMF)។

ស្ថិតិនេះគ្របដណ្តប់រាល់ប្រតិបត្តិការសេដ្ឋកិច្ចរបស់អង្គការសេដ្ឋកិច្ចទាំងអស់ រួមមាន រដ្ឋាភិបាលទូទៅ ធនាគារកណ្តាល គ្រឹះស្ថានហិរញ្ញវត្ថុទទួលប្រាក់បញ្ញើ គ្រឹះស្ថានហិរញ្ញវត្ថុផ្សេងទៀត សហគ្រាសអាជីវកម្ម អង្គការគ្រួសារ និងគ្រឹះស្ថានមិនរកប្រាក់ចំណេញបម្រើអង្គការគ្រួសារជា និវាសជនរបស់ប្រទេសកម្ពុជាជាមួយនឹងអនិវាសជន។ គ្រប់ប្រតិបត្តិការត្រូវបានកត់ត្រាតាមថ្លៃ ទីផ្សារក្នុងករណីដែលអាចធ្វើទៅបាន និងកត់ត្រាលើមូលដ្ឋានបូកបង្ហូរពន្ធ។ ជាក់ស្តែង ដោយសារពុំ មានប្រភពទិន្នន័យគ្រប់គ្រាន់ ទិន្នន័យនិងចំណាត់ថ្នាក់មួយចំនួនត្រូវបានប៉ាន់ស្មានដើម្បីបំពេញបន្ថែម។ ទិន្នន័យពាណិជ្ជកម្មទំនិញត្រូវបានប្រមូលពីអត្តនាយកដ្ឋានគយនិងរដ្ឋាករកម្ពុជានៃក្រសួងសេដ្ឋកិច្ច និងហិរញ្ញវត្ថុ។ ដោយការនាំចេញកត់ត្រាតាមមូលដ្ឋាន F.O.B ខណៈការនាំចូលដែលមានតម្លៃ C.I.F ត្រូវបានកែតម្រូវទៅជាតម្លៃ F.O.B។ ទិន្នន័យរដ្ឋបាលផ្សេងទៀត ជាពិសេសទិន្នន័យសម្រាប់ផ្នែកសេវា ចំណូលបឋម និងចំណូលបន្ទាប់បន្សំ ត្រូវបានកត់ត្រានៅពេលប្រតិបត្តិការសេដ្ឋកិច្ចកើតឡើង ឬផ្អែក លើមូលដ្ឋានបូកបង្ហូរពន្ធ ស្របពេលដែលទិន្នន័យផ្សេងទៀតដែលមិនអាចរកបានពីទិន្នន័យរដ្ឋបាល ត្រូវបានយកពីប្រព័ន្ធរាយការណ៍ប្រតិបត្តិការអន្តរជាតិ (ITRS) ដែលកត់ត្រាតាមមូលដ្ឋាន សាច់ប្រាក់ និងទិន្នន័យប៉ាន់ស្មានពីការធ្វើអង្កេត (ប្រសិនបើមាន)។ ដូចគ្នានេះដែរ ប្រតិបត្តិការហិរញ្ញវត្ថុ ក៏ត្រូវបានកត់ត្រានៅពេលមានប្រតិបត្តិការសេដ្ឋកិច្ចកើតឡើង ឬតាមមូលដ្ឋានបូកបង្ហូរពន្ធ។ ការកត់ត្រា បំណុលហួសកាលកំណត់ត្រូវបានធ្វើឡើងស្របតាមស្តង់ដារនៃវិធីសាស្ត្រចងក្រងស្ថិតិជញ្ជីងទូទាត់ និងស្ថានភាពវិនិយោគអន្តរជាតិ បោះពុម្ពលើកទី៦ របស់មូលនិធិរូបិយវត្ថុអន្តរជាតិ។

ទន្ទឹមនេះដែរ ការចងក្រងស្ថិតិជញ្ជីងទូទាត់ និងស្ថិតិស្ថានភាពវិនិយោគអន្តរជាតិ ក៏នៅមាន បញ្ហាប្រឈមមួយចំនួនផងដែរ។ ចំពោះគណនីចរន្ត អ្នកចងក្រងស្ថិតិបានជួបនូវការលំបាកដូចជា (១) ការប្រមូលទិន្នន័យទំនិញដែលពុំបានឆ្លងកាត់តាមគយ (២) ទិន្នន័យសេវាផ្សេងៗ និងចំណូល បឋមដែលទទួលបានពីទិន្នន័យរដ្ឋបាលមួយចំនួនមានតែជាទិន្នន័យប្រចាំឆមាស ឬប្រចាំឆ្នាំ និង តាមរយៈការអង្កេតម្តងម្កាល និង (៣) ប្រភពទិន្នន័យព័ត៌មានអំពីចំណូលបន្ទាប់បន្សំក្រោមទម្រង់ជា ការបង្វែរឯកជន បង្វែរផ្លូវការ និងបង្វែរដើមទុន នៅមានកម្រិត។ ដូចគ្នានេះ ទិន្នន័យផ្នែកស្ថានភាព វិនិយោគអន្តរជាតិក៏នៅមានកម្រិតនៅឡើយ ដូចជាស្ថិតិវិនិយោគផ្ទាល់បរទេស និង វិនិយោគផ្សេង ទៀតរបស់ផ្នែកឯកជននិងវិនិយោគរបស់និវាសជនកម្ពុជាទៅក្រៅប្រទេស ដោយសារកង្វះខាត ប្រភពទិន្នន័យ។ បច្ចុប្បន្ន ស្ថិតិវិនិយោគផ្ទាល់បរទេសគឺពឹងផ្អែកទាំងស្រុងទៅលើទិន្នន័យរដ្ឋបាល ប៉ុន្តែជាស្តង់ដារ ទិន្នន័យនេះត្រូវបានចងក្រងដោយផ្អែកលើលទ្ធផលអង្កេតជាទៀងទាត់។ ដូចគ្នានេះ ការចងក្រងស្ថិតិវិនិយោគបរទេសផ្អែកលើប្រភពដើមរបស់វិនិយោគិនបរទេសនៅមានកម្រិតនៅឡើយ។ ចំពោះស្ថិតិស្ថានភាពបំណុលបរទេស ទិន្នន័យបច្ចុប្បន្នមានត្រឹមតែស្ថានភាពបំណុលផ្នែករដ្ឋាភិបាល

និងវិស័យធនាគារតែប៉ុណ្ណោះ ខណៈស្ថានភាពបំណុលក្រៅប្រទេសរបស់វិស័យឯកជនក្រៅពី ធនាគារមិនទាន់មានទិន្នន័យនៅឡើយ។

ការនាំចេញ និងការនាំចូលទំនិញ

ការប៉ាន់ស្មានសម្រាប់ផ្នែកពាណិជ្ជកម្មទំនិញទូទៅ ត្រូវបានធ្វើឡើងសម្រាប់ការនាំចេញ និង ការនាំចូលទំនិញជាប់ពន្ធ និងរួចពន្ធ ព្រមទាំងការធ្វើពាណិជ្ជកម្មទំនិញក្រៅផ្លូវការផងដែរ។

ការនាំចេញទំនិញ ត្រូវបានប៉ាន់ស្មានតាមប្រភេទមុខទំនិញសំខាន់ៗ ដូចជា ការនាំចេញ ផលិតផលកាត់ដេរ (សម្លៀកបំពាក់ ស្បែកជើង ទំនិញសម្រាប់ធ្វើដំណើរ និងផលិតផលកាត់ដេរផ្សេង ទៀត) ផលិតផលកម្មសាលក្រៅពីកាត់ដេរ (គ្រឿងបន្លាស់យានយន្ត គ្រឿងបរិក្ខារអគ្គិសនី ទោចក្រយាន និងផលិតផលកម្មសាលផ្សេងទៀត) ផលិតផលកសិកម្ម (កៅស៊ូ អង្ករ និងផលិតផល កសិកម្មផ្សេងទៀត) និងការនាំចេញបន្ត ដោយផ្អែកលើទិន្នន័យទទួលបានពីអគ្គនាយកដ្ឋានគយនិង រដ្ឋាករកម្ពុជា នៃក្រសួងសេដ្ឋកិច្ចនិងហិរញ្ញវត្ថុ គូបផ្សំជាមួយនឹងការប៉ាន់ស្មានបំពេញបន្ថែមលើ ពាណិជ្ជកម្មក្រៅផ្លូវការ តាមរយៈការសង្កេតពាណិជ្ជកម្មតាមព្រំដែន និងទិន្នន័យបន្ថែមពីក្រសួង-ស្ថាប័ន ពាក់ព័ន្ធនិងប្រទេសដៃគូពាណិជ្ជកម្ម។

ការនាំចូលទំនិញ ត្រូវបានប៉ាន់ស្មានតាមមុខទំនិញសំខាន់ៗ ដូចជា ការនាំចូលវត្ថុធាតុដើម សម្រាប់វិស័យកាត់ដេរ សម្ភារនិងបរិក្ខារសំណង់ យានយន្ត ប្រេងឥន្ធនៈ ម្ហូបអាហារនិងភេសជ្ជៈ មាសមិនមែនរូបិយវត្ថុ និងទំនិញផ្សេងទៀត ដោយផ្អែកតាមទិន្នន័យទទួលបានពីអគ្គនាយកដ្ឋាន គយនិងរដ្ឋាករកម្ពុជា នៃក្រសួងសេដ្ឋកិច្ចនិងហិរញ្ញវត្ថុ ពីតម្លៃ C.I.F ទៅជាតម្លៃ F.O.B គូបផ្សំ ជាមួយនឹងការប៉ាន់ស្មានបំពេញបន្ថែមលើពាណិជ្ជកម្មក្រៅផ្លូវការ តាមរយៈការសង្កេតពាណិជ្ជកម្ម តាមព្រំដែន និងទិន្នន័យបន្ថែមពីក្រសួង-ស្ថាប័នពាក់ព័ន្ធ ព្រមទាំងទិន្នន័យរបស់ប្រទេសដៃគូ ពាណិជ្ជកម្ម។

សេវា

ថ្លៃឈ្នួលដឹកជញ្ជូនត្រូវបានប៉ាន់ស្មានស្មើនឹង ៩% នៃតម្លៃនាំចូល C.I.F ស្របពេលដែលថ្លៃ ធានារ៉ាប់រងស្មើនឹង ១% នៃតម្លៃនាំចូល C.I.F។ ថ្លៃឈ្នួលដឹកជញ្ជូនសម្រាប់ការនាំចូលនិងការនាំចេញ ត្រូវបានបែងចែកដោយឡែកពីគ្នា រវាងការដឹកជញ្ជូនតាមផ្លូវអាកាស ផ្លូវទឹក ផ្លូវគោក និងការដឹក ជញ្ជូនផ្សេងទៀត។ ថ្លៃឈ្នួលដឹកជញ្ជូនសម្រាប់ការនាំចូលដែលដឹកដោយក្រុមហ៊ុនអាកាសចរណ៍ របស់អនិវាសជនត្រូវបានប៉ាន់ស្មានដោយប្រើប្រាស់ថ្លៃឈ្នួលដឹកជញ្ជូនគិតជាមធ្យមក្នុងមួយគោន គុណនឹងបរិមាណនៃការនាំចូល។ ថ្លៃឈ្នួលដឹកជញ្ជូនលើការនាំចេញដែលដឹកដោយក្រុមហ៊ុន អាកាសចរណ៍របស់និវាសជនត្រូវបានប៉ាន់ស្មានឡើងដោយប្រើប្រាស់វិធីដូចគ្នា។

ការដឹកជញ្ជូនតាមផ្លូវអាកាស ថ្លៃឈ្នួលសេវាអ្នកដំណើរដែលទូទាត់ដោយនិវាសជនឱ្យទៅ ក្រុមហ៊ុនអាកាសចរណ៍របស់អនិវាសជន ត្រូវបានប៉ាន់ស្មានដោយផ្អែកលើព័ត៌មានអំពីចំនួនអ្នក ដំណើរដោយគូបផ្សំជាមួយនឹងទិន្នន័យដែលបានប្រមូលដោយរដ្ឋលេខាធិការដ្ឋានអាកាសចរស៊ីវិល និងអគ្គនាយកដ្ឋានអន្តោប្រវេសន៍ នៃក្រសួងមហាផ្ទៃ អំពីចំនួននៃការមកដល់ និងការចេញដំណើរ របស់និវាសជននិងអនិវាសជន និងចំនួនអ្នកដំណើរតាមជើងយន្តហោះរបស់ក្រុមហ៊ុនអាកាសចរណ៍ នីមួយៗ។ ចំណែកថ្លៃសំបុត្រយន្តហោះជាមធ្យមរបស់អ្នកដំណើរជានិវាសជននិងអនិវាសជនដែល បានទូទាត់ឱ្យទៅក្រុមហ៊ុនអាកាសចរណ៍ជានិវាសជននិងអនិវាសជន ត្រូវបានប៉ាន់ស្មានដោយប្រើប្រាស់ ទិន្នន័យពីភ្នាក់ងារក្រុមហ៊ុនទេសចរណ៍និងទិន្នន័យតម្លៃសំបុត្រនៅលើគេហទំព័ររបស់ក្រុមហ៊ុន

អាកាសចរណ៍។ សេវាដឹកជញ្ជូនតាមផ្លូវអាកាសផ្សេងទៀត ត្រូវបានប៉ាន់ស្មានដោយផ្អែកលើព័ត៌មានដែលបានផ្តល់ដោយក្រុមហ៊ុនអាកាសចរណ៍របស់និវាសជន ចំពោះការចំណាយនៅតាមព្រលានយន្តហោះបរទេស និងព័ត៌មានដែលបានផ្តល់ដោយរដ្ឋលេខាធិការដ្ឋានអាកាសចរណ៍ស៊ីវិល ចំពោះការចំណាយនៅកម្ពុជាដោយក្រុមហ៊ុនអាកាសចរណ៍របស់អនិវាសជន។

ការដឹកជញ្ជូនតាមផ្លូវទឹក ថ្លៃឈ្នួលដឹកជញ្ជូនលើការនាំចូលតាមនាវារបស់អនិវាសជនត្រូវបានប៉ាន់ស្មានដោយដកចេញថ្លៃឈ្នួលដឹកជញ្ជូនទំនិញនាំចូលតាមអាកាស ពីការប៉ាន់ស្មានថ្លៃឈ្នួលដឹកជញ្ជូនលើការនាំចូលសរុប គុណនឹងចំណែកនៃការដឹកជញ្ជូនតាមនាវារបស់អនិវាសជន។ ថ្លៃឈ្នួលដឹកជញ្ជូនលើការនាំចេញតាមនាវារបស់និវាសជនត្រូវបានប៉ាន់ស្មានដោយយកថ្លៃឈ្នួលដឹកជញ្ជូនមធ្យមចំពោះទំនិញនាំចេញគុណនឹងសមាមាត្រនៃការនាំចេញ (គិតជាភាគរយ) ដែលដឹកដោយនាវារបស់និវាសជន។ សេវាដឹកជញ្ជូនតាមផ្លូវទឹកផ្សេងទៀតត្រូវបានប៉ាន់ស្មានដោយផ្អែកលើព័ត៌មានដែលបានផ្តល់ដោយភ្នាក់ងារនាវាចរ និងអាជ្ញាធរកំពង់ផែរបស់និវាសជន។

សេវាធ្វើដំណើរ (ឥណទាន) ចំណូលពីសេវាធ្វើដំណើរត្រូវបានប៉ាន់ស្មានការចំណាយដាច់ដោយឡែកៗពីគ្នា តាមប្រភេទអ្នកធ្វើដំណើរ ដូចជា ភ្ញៀវទេសចរ ពាណិជ្ជករ អ្នកការទូត និងអ្នកលេងល្បែង។ ព័ត៌មានស្តីពីចំនួនការមកដល់នៃភ្ញៀវទេសចរ ពាណិជ្ជករ អ្នកការទូតនិងអ្នកលេងល្បែងរយៈពេលនៃការស្នាក់អាស្រ័យនិងការចំណាយគិតជាមធ្យមតាមប្រភេទអ្នកធ្វើដំណើរ ត្រូវបានប្រមូលពីក្រសួងទេសចរណ៍ ក្រសួងមហាផ្ទៃ ភ្នាក់ងារធ្វើដំណើរនានា និងតាមរយៈការធ្វើអង្កេត។

សេវាធ្វើដំណើរ (ឥណពន្ធ) ចំណាយលើសេវាធ្វើដំណើរត្រូវបានប៉ាន់ស្មានដោយផ្អែកលើចំនួនអ្នកធ្វើដំណើរជានិវាសជនទៅក្រៅប្រទេស រយៈពេលស្នាក់អាស្រ័យ និងការចំណាយជាមធ្យមតាមប្រភេទនីមួយៗនៅក្រៅប្រទេស។ ការប៉ាន់ស្មានត្រូវបានធ្វើឡើងដោយឡែកពីគ្នាចំពោះការធ្វើដំណើរផ្ទាល់ខ្លួននិងជាធុរកិច្ច ប៉ុន្តែក្នុងការបោះពុម្ពផ្សាយទិន្នន័យទាំងពីរនេះពុំបានញែកឱ្យដាច់ពីគ្នាទេ។

សេវាផ្សេងៗ រួមមាន សេវាសាងសង់ សេវាធានារ៉ាប់រងនិងប្រាក់សោធននិវត្តន៍ សេវាហិរញ្ញវត្ថុ សេវាកម្រៃនៃការប្រើប្រាស់កម្មសិទ្ធិបញ្ញា សេវាទូរគមនាគមន៍ កុំព្យូទ័រនិងព័ត៌មាន សេវាពាណិជ្ជកម្មផ្សេងៗ សេវាផ្ទាល់ខ្លួន វប្បធម៌និងការកំសាន្ត និងទំនិញនិងសេវារដ្ឋាភិបាលមិនមានរាប់បញ្ចូលនៅកន្លែងផ្សេងទៀត ត្រូវបានប៉ាន់ស្មានផ្អែកលើទិន្នន័យពីប្រព័ន្ធរបាយការណ៍ពីប្រតិបត្តិការអន្តរជាតិនិងប្រភពទិន្នន័យផ្សេងដែលមាន។ ដោយឡែក ទិន្នន័យសេវាកម្មសាលលើធាតុចូលរូបវន្តកាន់កាប់ដោយអនិវាសជន និងសេវាថែទាំនិងជួសជុលមិនមានរាប់បញ្ចូលនៅកន្លែងផ្សេងទៀតពុំទាន់មានប្រភពទិន្នន័យ ឬការធ្វើអង្កេតនៅឡើយ។

គណនីចំណូលបឋម (ឥណទាន និងឥណពន្ធ)

គណនីចំណូលបឋម រួមមាន ប្រាក់បៀវត្សរបស់និយោជិត និងចំណូលពីការវិនិយោគបែងចែកតាមប្រភេទឧបករណ៍ហិរញ្ញវត្ថុ ដូចជា វិនិយោគផ្ទាល់ វិនិយោគលើផលបត្រ វិនិយោគផ្សេងទៀត និងទុនបម្រុងអន្តរជាតិ។ ប្រាក់បៀវត្សរបស់និយោជិត (ឥណទាន) ត្រូវបានប៉ាន់ស្មានដោយផ្អែកលើទិន្នន័យចំនួនពលករធ្វើការនៅក្រៅប្រទេសពីក្រសួងការងារនិងបណ្តុះបណ្តាលវិជ្ជាជីវៈ ចំណូលជាមធ្យមបែងចែកតាមប្រទេសនិងជំនាញ ចំណូលប្រាក់បៀវត្សរបស់និយោជិតជានិវាសជនធ្វើការនៅស្ថានទូតបរទេស។ ខណៈប្រាក់បៀវត្សរបស់និយោជិត (ឥណពន្ធ) ត្រូវបានប៉ាន់ស្មានតាមទិន្នន័យដែលទទួលបានពីប្រព័ន្ធរបាយការណ៍ប្រតិបត្តិការអន្តរជាតិ។ ចំពោះចំណូលរបស់វិនិយោគផ្ទាល់

(ឥណទាន) ត្រូវបានប៉ាន់ស្មានដោយផ្អែកលើទិន្នន័យដែលទទួលបានពីប្រព័ន្ធរាយការណ៍ប្រតិបត្តិការអន្តរជាតិ។ ទន្ទឹមនេះ ចំណូលរបស់វិនិយោគផ្ទាល់ (ឥណទាន) ត្រូវបានប៉ាន់ស្មានពីចំណូលវិនិយោគផ្ទាល់របស់អនិវាសជនលើវិស័យធនាគារ សហគ្រាសវិនិយោគដែលចុះបញ្ជីទទួលបានប្រព័ន្ធអនុគ្រោះពីក្រុមប្រឹក្សាអភិវឌ្ឍន៍កម្ពុជា និងវិស័យកាស៊ីណូ ខណៈចំណូលពីក្រុមហ៊ុនវិនិយោគផ្សេងទៀតមិនទាន់មានប្រភពទិន្នន័យផ្លូវការ ឬការធ្វើអង្កេតនៅឡើយ។ ដោយឡែក ប្រាក់ចំណូលវិនិយោគលើផលបត្រ (ឥណទាន) ត្រូវបានប៉ាន់ស្មានតាមទិន្នន័យដែលទទួលបានពីប្រព័ន្ធរាយការណ៍ប្រតិបត្តិការអន្តរជាតិ ខណៈផ្នែកឥណទានមិនទាន់មានប្រភពទិន្នន័យ ដោយសារទីផ្សារមូលបត្រនៅកម្ពុជាទើបនឹងបង្កើតថ្មី និងពុំទាន់មានដំណើរការសកម្មឡើយ។ ប្រាក់ចំណូលពីការវិនិយោគផ្សេងទៀត (ឥណទាន) ត្រូវបានប៉ាន់ស្មានតាមទិន្នន័យដែលទទួលបានពីប្រព័ន្ធរាយការណ៍ប្រតិបត្តិការអន្តរជាតិ ស្របពេលដែលផ្នែកឥណទានត្រូវបានប៉ាន់ស្មានទៅតាមស្ថិតិបំណុលក្រៅប្រទេសដែលបានមកពីនាយកដ្ឋានគ្រប់គ្រងបំណុលនៃអគ្គនាយកដ្ឋានសហប្រតិបត្តិការអន្តរជាតិនិងគ្រប់គ្រងបំណុលនៃក្រសួងសេដ្ឋកិច្ច និងហិរញ្ញវត្ថុ ចំណាយការប្រាក់ទៅឱ្យអនិវាសជនដោយគ្រឹះស្ថានធនាគារ និងទិន្នន័យដែលទទួលបានពីប្រព័ន្ធរាយការណ៍ប្រតិបត្តិការអន្តរជាតិ ខណៈដែលចំណាយការប្រាក់របស់វិស័យឯកជនផ្សេងទៀតមិនទាន់មានប្រភពទិន្នន័យឬការធ្វើអង្កេតនៅឡើយ។ ចំពោះចំណូលពីការវិនិយោគទុនបម្រុងបរទេសត្រូវបានប៉ាន់ស្មានតាមរយៈទិន្នន័យរបស់ធនាគារជាតិនៃកម្ពុជា។

គណនីចំណូលបន្ទាប់បន្សំ (ឥណទាន និងឥណទាន)

ចំណូលបន្ទាប់បន្សំ (ឥណទាន) ត្រូវបានប៉ាន់ស្មានដោយផ្អែកលើទិន្នន័យរបស់ក្រុមប្រឹក្សាអភិវឌ្ឍន៍កម្ពុជា និងស្ថិតិហិរញ្ញវត្ថុរដ្ឋាភិបាល។ បន្ថែមលើនេះ ប្រាក់បង្វែររបស់ពលករត្រូវបានប៉ាន់ស្មានដោយផ្អែកលើទិន្នន័យចំនួនពលករធ្វើការនៅក្រៅប្រទេសពីក្រសួងការងារនិងបណ្តុះបណ្តាលវិជ្ជាជីវៈ ចំណូលជាមធ្យមបែងចែកតាមប្រទេសនិងជំនាញ គួបផ្សំនឹងទិន្នន័យប្រព័ន្ធរាយការណ៍ប្រតិបត្តិការអន្តរជាតិ។ ដូចគ្នានេះ ចំណូលបន្ទាប់បន្សំ (ឥណទាន) ត្រូវបានប៉ាន់ស្មានដោយផ្អែកលើស្ថិតិហិរញ្ញវត្ថុរដ្ឋាភិបាលចំពោះវិស័យរដ្ឋាភិបាល និងទិន្នន័យប្រព័ន្ធរាយការណ៍ប្រតិបត្តិការអន្តរជាតិចំពោះវិស័យផ្សេងទៀត។

គណនីដើមទុន

ទិន្នន័យអំពីការលើកលែងបំណុលផ្លូវការត្រូវបានប៉ាន់ស្មានផ្អែកលើទិន្នន័យប្រមូលពីនាយកដ្ឋានគ្រប់គ្រងបំណុលនៃអគ្គនាយកដ្ឋានសហប្រតិបត្តិការអន្តរជាតិនិងគ្រប់គ្រងបំណុលនៃក្រសួងសេដ្ឋកិច្ចនិងហិរញ្ញវត្ថុ។ ទិន្នន័យអំពីការលើកលែងបំណុលរបស់ផ្នែកឯកជនពុំទាន់អាចរកបាននៅឡើយ។ ទិន្នន័យអំពីបង្វែរដើមទុនផ្សេងទៀត ត្រូវបានប៉ាន់ស្មានផ្អែកលើទិន្នន័យប្រមូលពីក្រុមប្រឹក្សាអភិវឌ្ឍន៍កម្ពុជា។

គណនីហិរញ្ញវត្ថុ

វិនិយោគផ្ទាល់នៅក្រៅប្រទេស ត្រូវបានបែងចែកតាមប្រភេទឧបករណ៍ ដូចជា វិនិយោគផ្ទាល់វិនិយោគលើផលបត្រ វិនិយោគលើឧបករណ៍និស្សន្ទ វិនិយោគផ្សេងទៀត និងទ្រព្យសកម្មទុនបម្រុង។ វិនិយោគផ្ទាល់ (ផ្នែកទ្រព្យសកម្ម) ត្រូវបានប៉ាន់ស្មានដោយផ្អែកលើទិន្នន័យប្រព័ន្ធរាយការណ៍ប្រតិបត្តិការអន្តរជាតិ ខណៈវិនិយោគផ្ទាល់ (ផ្នែកទ្រព្យអកម្ម) ត្រូវបានប៉ាន់ស្មានដោយផ្អែកលើទិន្នន័យវិនិយោគផ្ទាល់របស់អនិវាសជនលើវិស័យធនាគារ សហគ្រាសវិនិយោគដែលចុះបញ្ជីទទួលបានប្រព័ន្ធអនុគ្រោះពីក្រុមប្រឹក្សាអភិវឌ្ឍន៍កម្ពុជា។ ការវិនិយោគរបស់ក្រុមហ៊ុនវិនិយោគផ្សេងទៀតត្រូវ

បានប៉ាន់ស្មានដោយផ្អែកលើទិន្នន័យប្រព័ន្ធរបាយការណ៍ប្រតិបត្តិការអន្តរជាតិ ដោយសារពុំទាន់មាន ទិន្នន័យពីការធ្វើអង្កេត។ ដោយឡែក ការវិនិយោគលើផលបត្រ (ផ្នែកទ្រព្យសកម្ម) ត្រូវបានប៉ាន់ស្មាន តាមទិន្នន័យពីគ្រឹះស្ថានធនាគារ និងទិន្នន័យប្រព័ន្ធរបាយការណ៍ប្រតិបត្តិការអន្តរជាតិ ខណៈផ្នែក ទ្រព្យអកម្មមិនទាន់មានប្រភពទិន្នន័យដោយសារទីផ្សារមូលបត្រនៅកម្ពុជាទើបនឹងបង្កើតថ្មីនិងពុំទាន់ មានដំណើរការសកម្មឡើយ។ ចំពោះការវិនិយោគលើឧបករណ៍និស្សន្ទពុំទាន់មានប្រភពទិន្នន័យនៅ ឡើយ។ ការវិនិយោគផ្សេងទៀត (ផ្នែកទ្រព្យសកម្ម) ត្រូវបានប៉ាន់ស្មានដោយផ្អែកលើទិន្នន័យពី គ្រឹះស្ថានធនាគារ ទិន្នន័យពីក្រសួងសេដ្ឋកិច្ចនិងហិរញ្ញវត្ថុ និងទិន្នន័យប្រព័ន្ធរបាយការណ៍ប្រតិបត្តិការ អន្តរជាតិ ស្របពេលដែលផ្នែកទ្រព្យអកម្មត្រូវបានប៉ាន់ស្មានដោយផ្អែកលើទិន្នន័យពីគ្រឹះស្ថាន ធនាគារ និងទិន្នន័យប្រព័ន្ធរបាយការណ៍ប្រតិបត្តិការអន្តរជាតិ។ ទ្រព្យសកម្មជាទុនម្រុងត្រូវបានប៉ាន់ស្មាន តាមរយៈទិន្នន័យរបស់ធនាគារជាតិនៃកម្ពុជា។

ស្ថានភាពវិនិយោគអន្តរជាតិ និងបំណុលក្រៅប្រទេស

ស្ថិតិស្ថានភាពវិនិយោគអន្តរជាតិ ត្រូវបានប៉ាន់ស្មានដូចនឹងវិធីសាស្ត្រចងក្រងនៅក្នុងគណនី ហិរញ្ញវត្ថុ ប៉ុន្តែត្រូវបានគណនាជាសន្និធិចុងគ្រាដោយរាប់បញ្ចូលបម្រែបម្រួលអត្រាប្តូរប្រាក់ ការប្រែប្រួល ថ្លៃ និងការប្រែប្រួលផ្សេងទៀត។ វិនិយោគផ្ទាល់នៅក្រៅប្រទេសត្រូវបានបែងចែកតាមប្រភេទ ឧបករណ៍ ដូចជា វិនិយោគផ្ទាល់ វិនិយោគលើផលបត្រ វិនិយោគលើឧបករណ៍និស្សន្ទ វិនិយោគផ្សេង ទៀត និងទ្រព្យសកម្មជាទុនម្រុង។ វិនិយោគផ្ទាល់ (ផ្នែកទ្រព្យសកម្ម) ត្រូវបានប៉ាន់ស្មានដោយផ្អែក លើទិន្នន័យប្រព័ន្ធរបាយការណ៍ប្រតិបត្តិការអន្តរជាតិ ខណៈវិនិយោគផ្ទាល់ (ផ្នែកទ្រព្យអកម្ម) ត្រូវបាន ប៉ាន់ស្មានដោយផ្អែកលើទិន្នន័យវិនិយោគផ្ទាល់របស់អនិវាសន៍លើវិស័យធនាគារ សហគ្រាស វិនិយោគដែលចុះបញ្ជីទទួលបានប្រព័ន្ធអនុគ្រោះពីក្រុមប្រឹក្សាអភិវឌ្ឍន៍កម្ពុជា។ ការវិនិយោគរបស់ ក្រុមហ៊ុនវិនិយោគផ្សេងទៀតត្រូវបានប៉ាន់ស្មានដោយផ្អែកលើទិន្នន័យប្រព័ន្ធរបាយការណ៍ប្រតិបត្តិការ អន្តរជាតិ ដោយសារពុំទាន់មានទិន្នន័យពីការធ្វើអង្កេត។ ដោយឡែក ការវិនិយោគលើផលបត្រ (ផ្នែក ទ្រព្យសកម្ម) ត្រូវបានប៉ាន់ស្មានតាមទិន្នន័យពីគ្រឹះស្ថានធនាគារ និងទិន្នន័យប្រព័ន្ធរបាយការណ៍ ប្រតិបត្តិការអន្តរជាតិ ខណៈផ្នែកទ្រព្យអកម្មមិនទាន់មានប្រភពទិន្នន័យដោយសារទីផ្សារមូលបត្រនៅ កម្ពុជាទើបនឹងបង្កើតថ្មីនិងពុំទាន់មានដំណើរការសកម្មឡើយ។ ចំពោះការវិនិយោគលើឧបករណ៍ និស្សន្ទពុំទាន់មានប្រភពទិន្នន័យនៅឡើយ។ ការវិនិយោគផ្សេងទៀត (ផ្នែកទ្រព្យសកម្ម) ត្រូវបាន ប៉ាន់ស្មានដោយផ្អែកលើទិន្នន័យពីគ្រឹះស្ថានធនាគារ ទិន្នន័យពីក្រសួងសេដ្ឋកិច្ច និងហិរញ្ញវត្ថុ និង ទិន្នន័យប្រព័ន្ធរបាយការណ៍ប្រតិបត្តិការអន្តរជាតិ ស្របពេលដែលផ្នែកទ្រព្យអកម្មត្រូវបានប៉ាន់ស្មាន ដោយផ្អែកលើទិន្នន័យពីគ្រឹះស្ថានធនាគារ និងទិន្នន័យប្រព័ន្ធរបាយការណ៍ប្រតិបត្តិការអន្តរជាតិ។ ទ្រព្យសកម្មជាទុនម្រុងត្រូវបានប៉ាន់ស្មានតាមរយៈទិន្នន័យរបស់ធនាគារជាតិនៃកម្ពុជា។

បំណុលក្រៅប្រទេស ត្រូវបានប៉ាន់ស្មានដោយផ្អែកលើ ទិន្នន័យពីក្រសួងសេដ្ឋកិច្ច និងហិរញ្ញវត្ថុ ធនាគារជាតិនៃកម្ពុជា និងគ្រឹះស្ថានធនាគារ។ ដោយឡែកបំណុលក្រៅប្រទេសវិស័យឯកជនផ្សេង ទៀតមិនទាន់មានប្រភពទិន្នន័យឬការធ្វើអង្កេតនៅឡើយ។

ការផ្សព្វផ្សាយ និងការកែលម្អឡើងវិញ

ការផ្សព្វផ្សាយស្ថិតិជញ្ជីងទូទាត់ និងស្ថានភាពវិនិយោគអន្តរជាតិត្រូវបានផ្សព្វផ្សាយនៅក្នុង ព្រឹត្តិបត្រស្ថិតិជញ្ជីងទូទាត់កម្ពុជានិងគេហទំព័ររបស់ធនាគារជាតិនៃកម្ពុជាជាប្រចាំត្រីមាស របាយការណ៍ ប្រចាំឆមាសនិងឆ្នាំរបស់ធនាគារជាតិនៃកម្ពុជា ប្រព័ន្ធផ្សព្វផ្សាយទិន្នន័យទូទៅដែលត្រូវបានកែលម្អថ្មី

របស់កម្ពុជា (e-GDDS) និងសៀវភៅស្ថិតិជញ្ជីងទូទាត់របស់មូលនិធិរូបិយវត្ថុអន្តរជាតិ។

ការកែតម្រូវទិន្នន័យស្ថិតិជញ្ជីងទូទាត់ និងស្ថានភាពវិនិយោគអន្តរជាតិដែលបានផ្សព្វផ្សាយ រួចហើយត្រូវបានធ្វើឡើងក្នុងករណី ការកែតម្រូវទិន្នន័យនិងប្រភពទិន្នន័យ ការពង្រីកវិសាលភាព ទិន្នន័យ និងការកែប្រែវិធីសាស្ត្រចងក្រង។ ការកែតម្រូវនេះ ត្រូវបានធ្វើឡើងក្នុងគោលបំណងពង្រឹង គុណភាពទិន្នន័យនិងវិសាលភាពគ្របដណ្តប់ និងភាពស៊ីគ្នានៃស្ថិតិម៉ាក្រូសេដ្ឋកិច្ចផ្សេងទៀត ដូចជា ស្ថិតិគណនេយ្យជាតិ ស្ថិតិហិរញ្ញវត្ថុរដ្ឋាភិបាល និងស្ថិតិរូបិយវត្ថុនិងហិរញ្ញវត្ថុ។

តារាងសង្ខេបស្តីពីការផ្លាស់ប្តូររចនាវិធីសាស្ត្រចម្រងស្ថិតិជញ្ជីងទូទាត់

បោះពុម្ពលើកទី៥ (BPM5) និងបោះពុម្ពលើកទី៦ (BPM6)

លេខ	ឈ្មោះ	បោះពុម្ពលើកទី៦ (BPM6)	បោះពុម្ពលើកទី៥ (BPM5)
១	ប្រតិបត្តិការនៅក្នុងគណនីចរន្ត និងដើមទុន	រាល់ប្រតិបត្តិការ (ទាំងផ្នែកឥណទាន និងឥណពន្ធ) ត្រូវបានកត់ត្រាជា សញ្ញាវិជ្ជមាន (+)	ប្រតិបត្តិការឥណទានត្រូវបានកត់ត្រាជា សញ្ញាវិជ្ជមាន (+) និងប្រតិបត្តិការឥណពន្ធត្រូវបានកត់ត្រាជា សញ្ញាអវិជ្ជមាន (-)
២	ប្រតិបត្តិការនៅក្នុងគណនីហិរញ្ញវត្ថុ	លំហូរហិរញ្ញវត្ថុត្រូវបានកត់ត្រាផ្អែកលើមូលដ្ឋានដុលសម្រាប់ឧបករណ៍នីមួយៗ ១/- ការកើនឡើងទ្រព្យសកម្មហិរញ្ញវត្ថុសុទ្ធ ២/- ការកើនឡើងទ្រព្យអកម្មហិរញ្ញវត្ថុសុទ្ធ	លំហូរហិរញ្ញវត្ថុត្រូវបានបង្ហាញលម្អិតអំពីឥណទាន និងឥណពន្ធ៖ ទ្រព្យសកម្មហិរញ្ញវត្ថុ និងទ្រព្យអកម្មហិរញ្ញវត្ថុ
៣	គណនីហិរញ្ញវត្ថុ	ការបង្ហាញ៖ ១/- ការកើនឡើងទ្រព្យសកម្មហិរញ្ញវត្ថុសុទ្ធ ២/- ការកើនឡើងទ្រព្យអកម្មហិរញ្ញវត្ថុសុទ្ធ ៣/- សមតុល្យ • ការកើនឡើងទ្រព្យសកម្មហិរញ្ញវត្ថុសុទ្ធ ស្មើនឹងការកើនឡើងទ្រព្យសកម្មហិរញ្ញវត្ថុ ដក ការថយចុះទ្រព្យសកម្មហិរញ្ញវត្ថុ • ការកើនឡើងទ្រព្យអកម្មហិរញ្ញវត្ថុសុទ្ធ ស្មើនឹងការកើនឡើងទ្រព្យអកម្មហិរញ្ញវត្ថុ ដក ការថយចុះទ្រព្យអកម្មហិរញ្ញវត្ថុ • សមតុល្យ ស្មើនឹងការកើនឡើងទ្រព្យសកម្មហិរញ្ញវត្ថុសុទ្ធ ដក ការកើនឡើងទ្រព្យអកម្មហិរញ្ញវត្ថុសុទ្ធ	ការបង្ហាញ៖ ១/- ឥណទាន ២/- ឥណពន្ធ ៣/- សមតុល្យ
៤	គណនីហិរញ្ញវត្ថុ	ការកើនឡើងទាំងផ្នែកទ្រព្យសកម្មហិរញ្ញវត្ថុ និងទ្រព្យអកម្មហិរញ្ញវត្ថុត្រូវបានកត់ត្រាជា សញ្ញាវិជ្ជមាន (+) ខណៈដែលការថយចុះទ្រព្យសកម្មហិរញ្ញវត្ថុ និងទ្រព្យអកម្មហិរញ្ញវត្ថុត្រូវបានកត់ត្រាជា សញ្ញាអវិជ្ជមាន (-)	ការកើនឡើងផ្នែកទ្រព្យសកម្មហិរញ្ញវត្ថុ និងការថយចុះផ្នែកទ្រព្យអកម្មហិរញ្ញវត្ថុត្រូវបានកត់ត្រាជា សញ្ញាអវិជ្ជមាន (-) ខណៈដែលការថយចុះផ្នែកទ្រព្យសកម្មហិរញ្ញវត្ថុ និងការកើនឡើងផ្នែកទ្រព្យអកម្មហិរញ្ញវត្ថុត្រូវបានកត់ត្រាជា សញ្ញាវិជ្ជមាន (+)
៥	គណនីហិរញ្ញវត្ថុ	សមតុល្យ នៅក្នុង BPM6 មានសញ្ញាផ្ទុយគ្នានឹងសញ្ញានៅក្នុង BPM5 ប៉ុន្តែមានអត្ថន័យក្នុងបរិបទសេដ្ឋកិច្ចដូចគ្នា	
៦	សមតុល្យគណនីចរន្តនិងគណនីដើមទុន	"ការឱ្យខ្ចីសុទ្ធ(+)" / "ការខ្ចីសុទ្ធ(-)" សមតុល្យគណនីចរន្តនិងគណនីដើមទុន	សមតុល្យគណនីចរន្តត្រូវបានកត់ត្រាដាច់ដោយឡែកពីគណនីដើមទុន
៧	សមតុល្យគណនីហិរញ្ញវត្ថុ	"ការឱ្យខ្ចីសុទ្ធ(+)" / "ការខ្ចីសុទ្ធ(-)" សមតុល្យគណនីហិរញ្ញវត្ថុ	សមតុល្យគណនីហិរញ្ញវត្ថុ
៨	សមតុល្យគណនីហិរញ្ញវត្ថុ	ត្រូវបានគណនាចេញពី ភាពខុសគ្នា រវាងបម្រែបម្រួលទ្រព្យសកម្ម និងបម្រែបម្រួលទ្រព្យអកម្ម	ត្រូវបានគណនាចេញពី ផលបូក នៃបម្រែបម្រួលទ្រព្យសកម្ម និងបម្រែបម្រួលទ្រព្យអកម្ម
៩	សមភាពនៃសមតុល្យ	ជាទ្រឹស្តី សមតុល្យគណនីចរន្តនិងគណនីដើមទុន គឺស្មើនឹងសមតុល្យគណនីហិរញ្ញវត្ថុ (ដូច្នោះ ខ្ទង់ "កំហុសនិងរំលង" ត្រូវបានបង្កើតដើម្បីឱ្យមានសមភាព)	ជាទ្រឹស្តី សមតុល្យគណនីចរន្ត គឺស្មើនឹងសមតុល្យគណនីដើមទុន និងគណនីហិរញ្ញវត្ថុ ប៉ុន្តែមានសញ្ញាផ្ទុយគ្នា (ដូច្នោះ ខ្ទង់ "កំហុសនិងរំលង" ត្រូវបានបង្កើតដើម្បីឱ្យមានសមភាព)
១០	កំហុសនិងរំលង	ត្រូវបានគណនាចេញពី ភាពខុសគ្នា រវាងសមតុល្យគណនីហិរញ្ញវត្ថុ និង សមតុល្យគណនីចរន្តនិងគណនីដើមទុន	ត្រូវបានគណនាចេញពី ភាពខុសគ្នា រវាងសមតុល្យគណនីចរន្ត និង សមតុល្យគណនីដើមទុននិងគណនីហិរញ្ញវត្ថុ
១១	គណនីចរន្ត	ចំណូលបឋម	ចំណូល
១២	គណនីចរន្ត	ចំណូលបន្ទាប់បន្សំ	បង្វែរចរន្ត

អ៊ីនធឺណែត

INTERNET

៖ www.nbc.gov.kh គឺជាគេហទំព័ររបស់ធនាគារជាតិនៃកម្ពុជា។ ទិន្នន័យថ្មីៗ ក្នុងគេហទំព័រ និងទិន្នន័យបន្តបន្ទាប់ទៀត ត្រូវបាននិងកំពុងដាក់បញ្ចូលទៅក្នុង ប្រព័ន្ធទិន្នន័យ តាមធនធានដែលមាន។ លើសពីនេះទៀត គេហទំព័រនេះ គឺជាទីតាំង ដ៏ល្អបំផុតដើម្បីទទួលបានទិន្នន័យសង្ខេបនៃការចេញផ្សាយចុងក្រោយបង្អស់។

www.nbc.gov.kh is the NBC website. The new data and metadata on website are progressively being added to the database, as resources permit. This website is the best place to start for the accessibility to summary data from the latest publications.

បណ្ណាល័យ

REFERENCE LIBRARY

៖ ឯកសារបោះពុម្ពផ្សាយរបស់ធនាគារជាតិនៃកម្ពុជា មួយចំនួនអាចរកបានសម្រាប់ ប្រើប្រាស់នៅមជ្ឈមណ្ឌលសេវាព័ត៌មានស្ថិតិនៃវិទ្យាស្ថានជាតិស្ថិតិ។

A range of NBC reference publications are available for use by data users at the NIS Data User's Service Center.

សេវាព័ត៌មាន

INFORMATION SERVICE

៖ បុគ្គលិករបស់នាយកដ្ឋានស្ថិតិ នៃធនាគារជាតិនៃកម្ពុជា អាចជួយចង្អុលបង្ហាញ ឬណែនាំ អ្នកប្រើប្រាស់ក្នុងការស្វែងរកទិន្នន័យតាមតម្រូវការ។ ការបោះពុម្ពផ្សាយ របស់ធនាគារជាតិនៃកម្ពុជា អាចរកជាវបាន ហើយសេវាលើការជាវជាប្រចាំក៏អាច រៀបចំបានដែរ។ ចំពោះសេវា លើទិន្នន័យពិសេសផ្សេងទៀតក៏អាចរកបានផងដែរ តាមរយៈការមកជាវព្រឹត្តិបត្រដោយផ្ទាល់។

The Statistics Department's staffs at NBC could assist users in addressing their data requirements. NBC publications are available for sale and subscription services could be arranged. Other special data services are also available, on a user pays basis.

អាសយដ្ឋានទំនាក់ទំនង
CONTACT DETAILS

ធនាគារជាតិនៃកម្ពុជា

NATIONAL BANK OF CAMBODIA

នាយកដ្ឋានស្ថិតិ

Statistics Department

អគារលេខ ៦៩-៧០ មហាវិថីហាណូយ (លេខ១០១៩) ភូមិបាយ៉ាប សង្កាត់ ភ្នំពេញថ្មី ខណ្ឌសែនសុខ រាជធានីភ្នំពេញ

69-70, Hanoi Blvd. (1019), Phum Bayab, Sangkat Phnom Penh Thmei, Khan Sen Sok, Phnom Penh, Cambodia

អ៊ីម៉ែល ៖ statistics@nbc.gov.kh

E-mail ៖ statistics@nbc.gov.kh

ទូរស័ព្ទ ៖ (៨៥៥) ២៣ ៧២២ ៥៦៣ – ១១១៨

Telephone ៖ (855) 23 722 563 – 1118

ទូរសារ ៖ (៨៥៥) ២៣ ៤២៦ ១១៧

Facsimile ៖ (855) 23 426 117



ISSN 2074-5699

ផលិតដោយ ធនាគារជាតិនៃកម្ពុជា

Produced by the National Bank of Cambodia